



جمعية معهد تضامن النساء الأردني  
Solidarity Is Global Institute-JO



Australian Government



## الورقة التقييمية لمشروع السلامة الرقمية 2

الخدمات والاستشارات المقدمة ضمن المنصة الالكترونية الخاصة بالعيادة الرقمية

(اسألني تضامن) للنساء والفتيات واليافعات



جمعية تضامن النساء، الأردن  
Solidarity Is Global Institute-JO



Australian Government



• منير إدعيبس - باحث قانوني ويحمل درجة الماجستير في القانون المدني  
• زهور محمد غرابية - باحثة وتحمل درجة الماجستير في الانثروبولوجيا الاجتماعية

نقدت هذه الدراسة من قبل الباحثين في جمعية معهد تضامن النساء الأردني



جمعية معهد تضامن النساء الأردني  
Solidarity Is Global Institute-JO



Australian Government

**Australian  
Aid** 

جدول المحتويات

## Contents

5	المُلخَص التَّنفيذِي
12	الفصل الأول
12	المقدمة
13	المشكلة
14	أهمية الورقة
14	الأهمية المعرفية
15	الأهمية العلمية
15	الأهداف
15	المصطلحات والمفاهيم
19	المنهجية
19	أولاً: البيانات الثانوية
20	الأرقام والاحصاءات
22	العنف في الفضاء الإلكتروني
26	الفصل الثاني
26	الدراسات السابقة التي بحثت في العنف
30	التعليق على الدراسات السابقة
32	الفصل الثالث
32	عرض وتحليل البيانات
32	أولاً: تحليل البيانات العمرية ونسبتها
32	(أ) عرض البيانات الخاصة بالفئة العمرية
34	(ب) الرسم البياني



جمعية معهد تضامن النساء الأردني  
Solidarity Is Global Institute-JO



Australian Government

**Australian  
Aid** 

- 34 ..... (ج) تحليل بيانات الفئة العمرية وتقسيمها
- 35 ..... ثانياً: تحليل بيانات الحالة الاجتماعية للمسترشدين
- 36 ..... (أ) الحالة الاجتماعية
- 36 ..... (ب) عدد الأطفال
- 37 ..... ثالثاً: تحليل البيانات الخاصة بنوعية الاستشارات
- 37 ..... (أ) نوع الاستشارة وأكثرها طلباً
- 39 ..... (ب) أعلى الاستشارات طلباً حسب الفئات العمرية
- 44 ..... (ج) تحليل البيانات الخاصة بنوع الاستشارات ارتباطاً بالحالة الاجتماعية
- 44 ..... أولاً: الاستشارات المرتبطة بالحالة الاجتماعية الخاصة بالعزباوات
- 45 ..... ثانياً: الاستشارات المرتبطة بالحالة الاجتماعية الخاصة بالمتزوجة
- 45 ..... ثالثاً: الاستشارات المرتبطة بالحالة الاجتماعية الخاصة بالمطلقات
- 46 ..... رابعاً: الاستشارات المرتبطة بالحالة الاجتماعية الخاصة بالأرامل
- 47 ..... (د) تحليل البيانات الخاصة بنوع الاستشارات ارتباطاً بعدد الأطفال
- 54 ..... الفصل الرابع
- 54 ..... الاستنتاجات التوصيات
- 54 ..... أولاً: الاستنتاجات
- 57 ..... ثانياً: التوصيات



جمعية معهد تضامن النساء الأردني  
Solidarity Is Global Institute-JO



Australian Government

Australian  
Aid 

## الملخص التنفيذي

تشير المادة 1 من إعلان الأمم المتحدة ( إعلان القضاء على العنف ضد المرأة) إلى تعريف العنف بأنه أي فعل عنيف تدفع إليه عصبية الجنس ويترتب عليه، أو يرجح أن يترتب عليه، أذى أو معاناة للمرأة ، سواء من الناحية الجسمانية أو الجنسية أو النفسية بما في ذلك التهديد بأفعال من هذا القبيل أو القسر أو الحرمان التعسفي ممن الحرية، سواء حدث ذلك في الحياة العامة أو الخاصة، وتتوعد أشكال العنف الذي تتعرض له النساء والفتيات في الأردن ولكن لا يوجد احصاءات رسمية خاصة بنسب وحجم العنف الذي تتعرض له السيدات بشكل عام، أو جرائم القتل الأسرية، بل يتم اللجوء إلى ما ترصده وسائل الإعلام، ومؤسسات المجتمع المدني من جرائم وعنف.

وجمعية معهد تضامن النساء الأردني تستقبل حالات العنف وتقوم بمتابعتها أو تحويلها إلى الجهات المعنية، وقامت "تضامن" بالشراكة مع السفارة الأسترالية بتطوير منصة الكترونية لاستقبال الاستشارات المختلفة للنساء والفتيات في مختلف المجالات حيث تم تقسيمها إلى:

- المجال القانوني والحقوقى
- مجال الأحوال الشخصية
- مجال الصحة
- الصحة النفسية
- المجال التربوي الأسري الاجتماعي
- المجال الاقتصادي



جمعية معهد تضامن النساء الأردني  
Solidarity Is Global Institute-JO



Australian Government

Australian  
Aid 

ودأبت تضامن وفريق العمل المعني على متابعة هذه المنصة واستقبال الاستشارات كافة والرد عليها من قبل فريق الخبراء والخبيرات، وبعد استكمال الاستشارة يتم التواصل مع المسترشدة للتأكد من أنها حصلت على الاستشارة المطلوبة بشكل كامل، أو تحويلها إلى الجهات المعنية الأخرى في حال استدعت الحاجة لذلك.

وتعود أهمية هذه الورقة إلى جزئين أساسيين أولهما: أهمية معرفية تعنى بمعرفة نوع وحجم الاستشارات الواردة الى منصة (اسألي تضامن) وتسليط الضوء على أكثر الاستشارات تكراراً وربطها بالواقع (دلالات تكرار استشارة معينة)، وتهدف هذه الورقة إلى معرفة نوعية الاستشارات الواردة الى منصة (اسألي تضامن)، وأكثرها تكراراً (نوعاً وكماً)، وذلك من خلال تحليل هذه الاستشارات بناءً على 3 مؤشرات الفئات العمرية، الحالة الاجتماعية وعدد الأطفال، نوع الاستشارات، وثانيهما: رصد الاستشارات المقدمة من قبل الخبراء والخبيرات العاملين/ات عبر المنصة، وآلية عملهم/نّ عليها، ومتابعتها باستمرار،

وتقوم منهجية هذه الورقة على نوعين من البيانات، أولاً: البيانات الثانوية، ثانياً: البيانات الأولية؛ البيانات الثانوية التي تم الاعتماد عليها هي نسب وأرقام صادرة عن دائرة الاحصاءات العامة، ودراسات سابقة صادرة عن جهات متعددة، ودراسات أو/ و أوراق وحقائق أصدرتها جمعية معهد تضامن النساء الأردني، وبعض المفاهيم والتعريفات الضرورية والمذكورة في قسم المنهجية.

بينما البيانات الأولية هي بيانات موجودة على منصة اسألي تضامن تم سحبها بمقدار 250 استشارة مختلفة ومتعددة سواء من حيث نوع الاستشارة أو الحالة الاجتماعية أو عدد الأطفال، وحيث أنّ الأعمار التي تم اختيارها من المنصة بشكل عشوائي قسمت إلى 6 فئات عريضة، جاءت على النحو الآتي من حيث النسب الأرقام، وفيما يليها الرسم البياني:



جمعية معهد تضامن النساء الأردني  
Solidarity Is Global Institute-JO



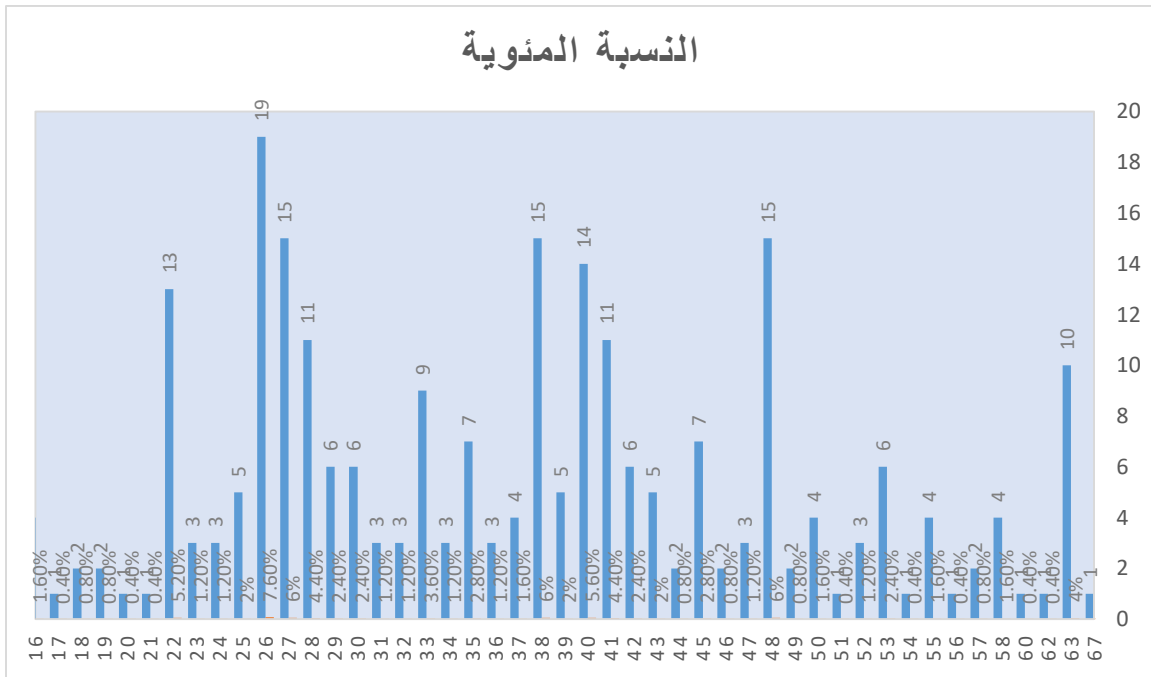
Australian Government



الفئات العمرية

النسبة المئوية	الفئة العمرية
%12	24-16
%32	34-25
28.4	44-35
%18	54-45
%9.2	64-55
%0.40	65 فأكثر

الرسم البياني



1. يلاحظ من الاستنتاجات المهمة التي تم التوصل لها بأن الاستشارات النفسية هي الاستشارات التي كانت أكثر تكراراً وطلباً من المسترشدات، ليست فقط الأعلى بل التي تكررت بين غالبية مؤشرات الورقة مثل عدد الأطفال، الحالة الإجتماعية، فئات العمر العريضة.
2. تشير النتائج إلى أن فئة المتزوجات مرتبطة بعدم وجود الأطفال أو طفل الى 3 أطفال هن أكثر طالبات الإستشارة، بين من 4 إلى 6 أطفال و 7 فأعلى الأقل، وتدل هذه النتيجة على أن النساء اللواتي لديهن هذا العدد من الأطفال لا يوجد لديهن متسع من الوقت للقيام بأي أعمال أخرى لتكريس وقتهن لرعاية شؤون المنزل والأطفال.
3. تدل النسب المرتفعة من قبل طالبات الاستشارة النفسية على أن المجتمع قد بدأ بتغيير الصورة النمطية تجاه من يعانون من الأمراض النفسية، إلا إذ كانت هذه النسبة مرتفعة بسبب ان المنصة التي أنشأتها تضامن وقامت بتطويرها هي منصة سرية تحافظ على خصوصية وبيانات المسترشدات ولا يتم الإفصاح عن هويتهم. (أنظر/ي آلية العمل).
4. ان غالبية الاستشارات القانونية التي وردت إلى منصة إسألني تضامن هي استشارات تتعلق بالطلاق والنفقة، حيث أنه كما ذكر سابقاً أكثر الاستشارات طلباً حسب مؤشر الحالة الاجتماعية تعود إلى المتزوجات.
5. تشير البيانات النوعية المذكورة سابقاً بأن الاستشارات الاجتماعية والنفسية والقانونية، استشارات على الرغم من اختلافها بالمسمى لكن مضمونها يستدل منه على القاسم المشترك بينها هي تعرض النساء





جمعية معهد تضامن النساء الأردني  
Solidarity Is Global Institute-JO



Australian Government

Australian  
Aid 

للغنف سواء عنف أسري، او من المجتمع (الصورة النمطية) للنساء كما يراها المجتمع وليس كما تريد هي لنفسها.

6. وتشير أيضاً الاستشارات القانونية الواردة إلى منصة أسألي تضامن إلى ضعف الوعي والمعلومات القانونية من قبل المسترشدات، حيث أن بعض الاستشارات تشير إلى أن حلها بسيط ولا تستدعي تضخمها أو تعطل حياة المسترشدة بسبب عدم معرفتها بالقيام بإجراء بسيط لحل مشكلتها.

7. تشير النتائج الخاصة بالاستشارات التقنية إلى تدني مستوى طلبها مقارنةً مع الاستشارات الأخرى حيث بلغت نسبة طلبها 1.6% من مجموع نسب الاستشارات، ويشار إلى أن الاستشارات التقنية في المؤشرات المختلفة مثل الحالة الاجتماعية والعمر وعدد الأطفال جاءت بنسبة 0% مثل الفئة العمرية 45-54، و55-64، و 65 فأعلى لم ترد فيها هذه الفئات أي نوع من أنواع الاستشارات التقنية، وهذا مؤشر واضح على محو الأمية الرقمية في الأردن.

8. معدل الانجاب الكلي لكل امرأة في الأردن 2.9، وهذا ما يتوافق مع أكثر الاستشارات تكراراً من قبل المسترشدات مرتبطة بعدد الأطفال والتي تم تقسيمها إلى 3 فئات: أولاً: بدون أطفال، ثانياً: 1-3 أطفال، 4-6 أطفال، 7 أطفال فأعلى؛ حيث أن أكثر فئة موجودة هي فئة من طفل إلى 3 أطفال.

9. يلاحظ من الاستشارات الاقتصادية التي وردت إلى منصة (أسألي تضامن)، أن أغلبية المسترشدات يرغبن في الحصول على عمل من أجل استطاعتهنّ النفقة على أسرهنّ، حيث أن الكثير من المسترشدات هنّ ربات أسر ومسؤولات عن عائلة، وهذا ما يتوافق مع الأرقام والاحصاءات الصادرة عن دائرة الاحصاءات العامة بأن نسب البطالة في الأردن بين الاناث في إرتفاع حاد، ويجب الإشارة الى تأثير جائحة كورونا على أعمال النساء وخاصة الأعمال غير المنظمة.



جمعية معهد تضامن النساء الأردني  
Solidarity Is Global Institute-JO



Australian Government

Australian  
Aid 

10. عدم وجود مسح احصائي خاص بحالات العنف او قصورة على فئة معينة وهي المتزوجات لفئة عمرية

محدوده، ومقتصر على مجال محدد من العنف.

11. يجب الاشارة الى أن عدد من المسترشدات طلبن إستشارات مركبة/معقدة/ مشاكل متراكمة/ فيها تشابك

كبير ما بين النفسي والاجتماعي والقانوني.

### التوصيات

1. من المهم جداً العمل على وضع آلية مناسبة لضمان استمرار عمل منصة أسالي تضامن، وعدم التوقف عن

استقبال الاستشارات.

2. وضع برامج وتدريبات متخصصة في مجال التوعية القانونية لرفع مستوى الوعي القانوني الخاص بحقوق

النساء والفتيات.

3. تمكين النساء والفتيات في موضوع المجال التقني لما له من أهمية بالغة في مجال سلامتتهن الإلكترونية

الرقمية، وذلك من خلال طرح برامج تدريب متخصصة في موضوع السلامة الإلكترونية والرقمية، والحماية

وأمان الخصوصية.

4. تطوير وتعزيز برامج الاصلاح الأسري التابعة للجهات المعنية مثل برامج الارشاد والاصلاح الأسري التابعة

لدائرة قاضي القضاة وتمكين المدربين من امتلاك الأدوات والبيئة المناسبة، لتعكس هذه البرامج الصورة

المناسبة لوضع الأسرة، خاصة عندما تكون الأسرة قاصرة أي الزوجين أقل من 18 عام.

5. تحديث وتطوير دورة تأهيل المقبلين على الزواج لمن هم أقل من 18 عاماً وجعلها إجبارية لكلا الجنسين،

وتمديد فترتها بحيث أن لا تكون ليوم واحد فقط، وان تتوسع في تغطية المواضيع.



جمعية معهد تضامن النساء الأردني  
Solidarity Is Global Institute-JO



Australian Government

Australian  
Aid 

6. تعزيز وتطوير نظام ادارة الحالة في مختلف المؤسسات والآليات الوطنية وذلك من خلال الجانب الإعلامي، والعمل على الترويج الاعلامي للمؤسسات التي تستقبل الحالات، حيث أن الكثير من النساء المعرضات او اللواتي تعرضنّ للعنف لا يعرفنّ إلى أين يتجهنّ.
7. وضع نظام الكتروني موحد للحالات والعمل على شبك هذه النظام مع مختلف المؤسسات سواء الحكومية او مؤسسات المجتمع المدني.
8. تطوير النظام الاحصائي التابع لدائرة الاحصاءات العامة الخاص بمسح العنف الأسري على أن يشمل جميع النساء والفتيات المتزوجات وغير المتزوجات في مختلف الفئات العمرية، ومختلف اشكال العنف مثل الاقتصادي الاجتماعي والسياسي..الخ.
9. ايلاء الاهتمام الكافي بالمشاكل النفسية التي تعاني منها النساء ودراسة أسبابها الجذرية وطرق الوقاية منها وتجاوزها بصورة تضمن عدم تكرارها أو تراكمها لتفادي تفاقمها.
10. تشجيع النساء على عدم السكوت عن العنف والايذاء والاهمال البسيط لما في ذلك من مخاطر على احتمالية تعرضهنّ لعنف وايذاء واهمال أكبر، وذلك من خلال برامج التوعية بشكل عام والانشطة والفعاليات بشكل خاص.



جمعية معهد تضامن النساء الأردني  
Solidarity Is Global Institute-JO



Australian Government

## الفصل الأول



### المقدمة

لابد من ان تحظى النساء والفتيات واليافاعات بالدعم المباشر من أجل أن يتمتعن بحياة آمنة من خلال توفير الأدوات اللازمة والتي يجب أن تكون متاحة وسهلة الاستخدام، وتساهم في مناهضة مختلف أشكال العنف القائم على النوع الاجتماعي، حيث يحدث العنف المبني على النوع الاجتماعي بشكل مستمر ويكون موجه ضد النساء والفتيات، ويعتبر مفهوم النوع الاجتماعي من المفاهيم الحديثة والذي يشير الى العلاقات والأدوار التي يحددها المجتمع لكل من الجنسين، حسب ثقافة المجتمع وهي الفروقات الاجتماعية التي ينشئها ويشكلها المجتمع متغيرة بتغير الزمان والمكان. (Haig, 2004) ، بينما يشير مفهوم العنف المبني على النوع الاجتماعي الى أنه أي فعل مؤذ يرتكب ضد إرادة الشخص، مبني على الفروق الجندرية (الذكر والأنثى) اي أنه قائم على الادوار الاجتماعية بين الذكر والأنثى، وأن الغالبية العظمى من ضحايا العنف القائم على النوع الاجتماعي هنّ من الفتيات والنساء، ولكنه ليس منحصراً على الإناث فقط، بل يشمل الذكور، ومن أنواعه الاغتصاب، الاعتداء الجنسي، الاعتداء الجسدي، الاساءة النفسية والعاطفية، الزواج القسري، الحرمان من الموارد (العنف الاقتصادي)، وغيرها من أشكال العنف. (Terry, 2007).

ومن أجل توفير هذا الدعم قامت جمعية معهد تضامن النساء الأردني بتطوير منصة الكترونية وهي (منصة أسألني تضامن) عبر الموقع التالي [www.ask-sigi.org](http://www.ask-sigi.org) لتكون احدى ادوات تقديم الاستشارات الالكترونية للنساء والفتيات واليافاعات اللواتي يتعرضن لمختلف أشكال العنف المبني على النوع الاجتماعي، وفي مختلف المجالات وذلك بالشراكة مع السفارة الاسترالية، وتعد المنصة من المواقع الرسمية على الانترنت التابعة لتضامن، حيث جرى تطويرها من قبل الخبراء والخبيرات في "تضامن"، وصممت آلية للعمل عليها من قبل فريق العمل الخاص بمشروع السلامة الرقمية 2 من خلال عدة خطوات (انظر/ي آلية العمل)، وتهدف هذه المنصة الى تقديم استشارات إلكترونية



جمعية معهد تضامن النساء الأردني  
Solidarity Is Global Institute-JO



Australian Government

Australian  
Aid 

للحالات الواردة، وتفعيل نظام الاحالة لتوجيه النساء والفتيات المسترشدات وضمان تقديم التدخل المناسب لكل حالة من قبل مقدمات اي الخدمات.

## المشكلة

في ظل تزايد نسب العنف المبني على النوع الاجتماعي الموجه ضد النساء والفتيات، وقصور بعض التشريعات التي تحميهن من ممارسة العنف عليهن، كان لا بد من وجود أدوات سهلة الاستخدام وميسرة وبكف قليلة، للنصح والتوجيه وتقديم الاستشارات، ولأن الآليات المتبعة في تقديم الاستشارات المختلفة بها نوعاً من الصعوبة، وبعضها تقتقد الى السرية والخصوصية، فكان لا بد من وجود منصة إلكترونية تتمتع بالسرية والخصوصية في التعامل مع الحالات المسترشدة، حيث يتولى الاستجابة على هذه الاستشارات والحالات الواردة ثلثه من الخبيرات والخبراء، ومتابعتها وتحويلها الى الجهات المختصة ان كانت بحاجة الى التحويل، ومتابعة الحالات التي بحاجة الى المساعدة والاسترشاد؛ ولكن مجالات العنف كبيرة وواسعه كما تم ذكره سابقاً، فماذا عن الحالات الواردة وفي اي مجال من مجالات العنف كانت، وما هي اكثر الحالات التي طلبت المساعدة، وكم مره تكررت، وماذا عن آلية العمل والمتابعة خلال فترة العمل على المنصة من قبل العاملين والعاملات والخبراء والخبيرات، ولماذا تكررت الاستشارات في حقل معين عن دون الحقول، وآلية ربطها في الواقع.

ان الخدمات التي تقدم ضمن المنصة الالكترونية (اسألني تضامن) التابعة للمواقع الالكترونية الخاصة بجمعية معهد تضامن النساء الأردني محددة مسبقاً وهي على النحو الآتي:

- المجال القانوني والحقوقي
- مجال الأحوال الشخصية

- مجال الصحة
- الصحة النفسية
- المجال التربوي الأسري الاجتماعي
- المجال الاقتصادي

والتساؤل الرئيسي في هذه الورقة يتمحور حول: ما هي أكثر الاستشارات تكراراً وما مدى تأثيرها على

المسترشدات؟

ينبثق عن التساؤل الرئيسي في هذه الورقة مجموعة من الاسئلة الفرعية على النحو التالي:

1. ما هي نوعية الاستشارات الواردة الى منصة (اسألي تضامن)؟
2. ما نوع الاستشارات الأكثر تكراراً والواردة عبر منصة (اسألي تضامن)؟
3. ما هي آلية العمل المتبعة من قبل الخبراء والخبيرات في التعامل مع الاستشارات والواردة؟
4. كيف يتم متابعة المسترشدات اللواتي يطلبن الاستشارة من قبل فريق العمل؟

### أهمية الورقة

تنقسم أهمية هذه الورقة الى جزئين أساسيين وهما: الأهمية المعرفية، الأهمية العلمية على النحو الآتي:

### الأهمية المعرفية

ان الاهمية المعرفية التي تكتسبها هذه الورقة تعود إلى جزئين أساسيين أولهما: أهمية معرفية تعنى بمعرفة نوع وحجم الاستشارات الواردة الى منصة (اسألي تضامن) وتسليط الضوء على أكثر الاستشارات تكراراً وربطها بالواقع



جمعية معهد تضامن النساء الأردني  
Solidarity Is Global Institute-JO



Australian Government

Australian  
Aid 

(دلالات تكرار استشارة معينة)، وثانيهما: لرصد وتقييم الاستشارات المقدمة من قبل الخبراء والخبيرات العاملين/ات عبر المنصة، وآلية عملهم/نّ عليها، ومتابعتها باستمرار.

### الأهمية العلمية

تعود أهمية هذه الورقة علمياً الى توفير دراسة استطلاعية تقييمية للباحثين والباحثات والمؤسسات البحثية والمجتمع المدني الناشطين/ات في مجال حقوق الانسان على وجه العموم، وقضايا المرأة والفتيات واليافعات بشكل خاص، والعنف المبني على النوع الاجتماعي والموجه ضد النساء والفتيات واليافعات، من أجل البناء عليها وتطويرها مستقبلاً.

### الأهداف

تهدف هذه الورقة الى مجموعة من الأهداف التي يجب الوصول لها وتحقيقها على النحو التالي:

1. معرفة نوعية الاستشارات الواردة الى منصة (أسألي تضامن).
2. معرفة نوعية الاستشارات الأكثر تكراراً والواردة الى الى منصة (أسألي تضامن).
3. معرفة آلية العمل المتبعة من قبل الخبراء والخبيرات في التعامل مع الاستشارات الواردة.
4. معرفة كيفية متابعة المسترشدات اللواتي يطلبنّ الاستشارة من قبل فريق العمل.

### المصطلحات والمفاهيم

تحتوي هذه الدراسة على مجموعة من المفاهيم والمصطلحات الواردة في هذه الدراسة والتي سيتم تعريفها على النحو الآتي:



جمعية معهد تضامن النساء الأردني  
Solidarity Is Global Institute-JO



Australian Government

Australian  
Aid 

**النوع الاجتماعي:** يعني الفوارق الاجتماعية المكتسبة بين الذكور والإناث في أي مجتمع والمتجذرة بعمق في جميع الثقافات وتتنوع بشكل واسع داخلها أو فيما بينها، وقابلة للتغيير، وتحدد أدوار كل من الذكور والإناث من مسؤوليات وفرص وإمكانيات وخيارات وقيود في كل ثقافة من الثقافات. (جمعية معهد تضامن النساء الأردني، 2017)

**العنف المبني على النوع الاجتماعي:** مصطلح شامل لكل فعل مؤذٍ يرتكب ضد إرادة شخص ما ويعتمد على الفوارق المحددة اجتماعياً بين الذكور والإناث (النوع الاجتماعي)، وتشكل أعمال العنف القائم على النوع الاجتماعي انتهاكاً لعدد من حقوق الإنسان العالمية التي تحميها المواثيق والاتفاقيات الدولية، وتعد الكثير من أشكال العنف القائم على النوع الاجتماعي - ولكن ليست كلها - أفعالاً غير قانونية وجنائية في القوانين والسياسات الوطنية. (المرجع السابق)

**العنف الإلكتروني:** عرّف العنف الإلكتروني بأنه "العنف ضد الآخر سواء كان ابتزاز، تصوير، تهديد لفظي أو كتابة أو تحرش، ويستهدف جميع الفئات وخاصة النساء، وتستهدف النساء بشكل كبير عبر مواقع التواصل الاجتماعي، سواء من خلال التصوير أو تسجيل المكالمات المحادثات، وسرقة الصور وتركيبها على صور وفيديوهات مسيئة، واختراق الحسابات، وهذا النوع من العنف منتشر ومتسارع بشكل خطير وعواقبه وخيمة جداً، حيث أن ردود فعل الأهالي متباينة، وفي بعض الأحيان لا تستطيع النساء والفتيات الإفصاح عن تعرضها لمثل هذا النوع من العنف، لخوفها من ردود الأفعال. (منظمة العفو الدولية، 2016).





جمعية معهد تضامن النساء الأردني  
Solidarity Is Global Institute-JO



Australian Government

Australian  
Aid 

**الاستخدام الآمن:** يقصد بمفهوم الاستخدام الآمن هو ضمان استخدام النساء للإنترنت ومحركات بحث آمنة، تكفل عدم الوصول إلى معلوماتها من قبل الآخرين دون إذن منها بما يكفل لها حماية خصوصيتها، وعدم تعرضها للأختراق وإبقاء معلوماتها تحت سيطرتها.

**إدارة الحالة:** منهجية عمل مرتكزة على رغبات المساء إليه/ واحتياجاته/، وتتضمن تخطيط إجراءات التدخل للحالة؛ وتقييمها؛ وتنسيقها؛ وتوجيهها؛ ورقابتها؛ ومتابعتها؛ وتقديم الخدمات اللازمة لها، بالتنسيق مع الشركاء ذوي الإعاقة، باستخدام إجراءات متسلسلة تحدد المسؤوليات والأدوار منذ استقبال الحالة وحتى إغلاقها. (المجلس الوطني لشؤون الأسرة، 2016).

**الموافقة المستنيرة:** هي الموافقة الطوعية للشخص، الذي يتمتع بالأهلية لإعطاء الموافقة لتلقي الخدمات، والمبنية على معلومات كاملة وواضحة وسهلة الفهم، ويتطلب الحصول على الموافقة أن يتمتع الفرد بالقدرة والنضج لمعرفة الخدمات المتاحة وفهمها، وعادة ما يكون الآباء الموكولون برعاية الطفل أو الوصي هم المسؤولون عن إعطاء الموافقة بالنيابة عنه لتلقي الخدمات، إلى أن يبلغ الطفل سن الثامنة عشرة مع مراعاة التشريعات والقوانين الوطنية النافذة. (المرجع السابق). (انظري مبادئ تقديم الخدمات)

**الفضاء الإلكتروني:** هو تلك المساحة التي تجتمع بها كل أنظمة الحاسوب، ذلك المكان يشهد كافة عمليات التواصل الإلكتروني التي تحدث بصورة مستمرة، داخل الفضاء الإلكتروني تجتمع عناصر متعددة، فهذه المساحة تشمل مجموعة البيانات والمعلومات الخاصة بكل شبكة من شبكات الحاسوب، كما يحتوي هذا الفضاء كذلك على أجهزة الحاسوب والأنظمة البرمجية المعقدة، بالإضافة إلى المستخدمين.



جمعية معهد تضامن النساء الأردني  
Solidarity Is Global Institute-JO



Australian Government

Australian  
Aid 

التعريف الاجرائي: هو المساحة التي تجمع الفرد بمواقع التواصل الاجتماعي المختلفة، وممارساته واستخداماته لهذا الفضاء أو المكان.

**الميثاق الأخلاقي:** مجموعة من القواعد والمبادئ الجوهرية المؤثرة والمنظمة لسلوك العاملين ومقدماتي الخدمات الرقمية في مشروع السلامة الرقمية، والتي يجب عليهم الالتزام بها ضمن المجالات المذكورة (المجال القانوني، المجال الاجتماعي، المجال الصحي، مجال العمل، المجال النفسي، المجال التقني، الأحوال الشخصية، أخرى).

**العاملات-ين:** كل من يعمل في مشروع السلامة الرقمية ضمن كادر جمعية معهد تضامن النساء الأردني، سواء كان او كانت من العاملات-ين داخل الجمعية بشكل كامل او جزئي بما في ذلك الموظفات والمتطوعة.

**مقدماتي الخدمة:** كل من يقدم الاستشارات الرقمية ضمن المجالات الواردة في هذه الورقة.

**الفئات المستهدفة:** النساء والفتيات اللواتي يتعرضن لأي نوع من أنواع العنف القائم على النوع الاجتماعي خلال استخدامهنّ للإنترنت.



جمعية معهد تضامن النساء الأردني  
Solidarity Is Global Institute-JO



Australian Government

Australian  
Aid 

المنهجية

تقوم منهجية هذه الورقة على نوعين من البيانات، أولاً: البيانات الثانوية، ثانياً: البيانات الأولية حيث سيتم

الحديث عن هذين النوعين بالتفصيل في هذا الجزء.

### أولاً: البيانات الثانوية

في هذا الجزء من نوع البيانات سيتم الحديث عن البيانات الثانوية المعنية بالعنف المبني على النوع الاجتماعي الموجه ضد النساء والفتيات واليافعات، من حيث الكم والنوع، فمن جهة البيانات الكمية سيتم توضيح النسب والارقام المتوفرة تجاه مجالات العنف المذكورة في هذه الورقة بناءً على نوع الاستشارات التي تقدم عبر منصة (أسألني تضامن)، ويذكر منها العنف المبني على النوع الاجتماعي بكل مجالاته (الجسدي بما في ذلك العنف الأسري، والجنسي، والاقتصادي، والنفسي، وغيرها).

وتشير المادة 1 من قرار الأمم المتحدة ( اعلان القضاء على العنف ضد المرأة) إلى تعريف العنف بأنه أي فعل عنيف تدفع إليه عصبية الجنس ويترتب عليه، أو يرجح أن يترتب عليه، أذى أو معاناة للمرأة، سواء من الناحية الجسمانية أو الجنسية أو النفسية بما في ذلك التهديد بأفعال من هذا القبيل أو القسر أو الحرمان التعسفي ممن الحرية، سواء حدث ذلك في الحياة العامة أو الخاصة. (الأمم المتحدة، 1993).

وقد عرفت (منظمة الصحة العالمية، 2002). العنف بأنه الاستخدام المتعمد للقوة، أو التهديد ضد الذات أو ضد شخص آخر، أو ضد مجموعة من الأشخاص أو المجتمع ككل، مما يسفر عن وقوع اصابات بالغة، أو وفيات، أو سوء نمو، أو قد يؤدي بشكل كبير الى ذلك، ويرتبط التعريف بصفة التعمد عند اقتراح الفعل مما يفرقه عن الاصابة أو الحادثة.



جمعية معهد تضامن النساء الأردني  
Solidarity Is Global Institute-JO



Australian Government

Australian  
Aid 

وفي تعريف آخر للعنف بأنه استخدام القوة من أجل السيطرة على شخص آخر أو أشخاص آخرين، ويمكن أن يشمل أي اساءة معاملة أو إكراه أو ضغط بدني أو نفسي أو اجتماعي أو اقتصادي، ويمكن أن يكون العنف صريحاً في شكل اعتداء جسدي أو تهديد بالسلاح، ويمكن أن يكون مستتراً في شكل تخويف أو تهديد أو غيرهما من أشكال الضغط النفسي او الاجتماعي، ويصنف العنف القائم على النوع الاجتماعي بشكل عام كما ذكر سابقاً، وسيتم في هذا الجزء عرض بعض الأرقام الصادرة عن دائرة الاحصاءات العامة الأردنية، لبعض المسوحات التي ترصد العنف المبني على النوع الاجتماعي، مع الإشارة الى ان بعض مجالات العنف التي تتعرض لها النساء والفتيات بشكل عام لا يوجد لها احصاءات رسمية أو رصد لعددتها ونسبتها، الا من خلال الاخبار ووسائل الاعلام وما يتم كتابته عبر التقارير والبيانات الصحفية مثلاً على ذلك جرائم العنف الأسري المبني على النوع الاجتماعي والموجه ضد النساء والفتيات.

### الأرقام والاحصاءات

أظهرت نتائج مسح السكان والصحة الأسرية 2017-2018 والصادر عن دائرة الاحصاءات العامة بأن امرأة واحدة من بين كل خمس متزوجات تطلب المساعدة عند تعرضها لأي شكل من أشكال العنف من قبل زوجها (19% فقط من المتزوجات اللاتي أعمارهن ما بين 15-49 عاماً)، وبحسب نوع العنف الممارس فإن 8% فقط من المتزوجات يطلبن المساعدة عند تعرضهن للعنف الجنسي فقط، و 17% يطلبن المساعدة عند تعرضهن للعنف الجسدي فقط، فيما ترتفع نسبة المتزوجات اللاتي يطلبن المساعدة الى 30% عند تعرضهن للعنف الجسدي والجنسي معاً. (دائرة الاحصاءات العامة، 2017).

بينما تلجأ المتزوجات لطلب المساعدة عند تعرضهن للعنف الجسدي أو الجنسي الى عائلاتهن ونسبة 77% ومن ثم عائلة الزوج بنسبة 21% والجيران بنسبة 6% ومؤسسات الخدمة الإجتماعية بنسبة 6%، فيما تلجأ 3% أو



جمعية معهد تضامن النساء الأردني  
Solidarity Is Global Institute-JO



Australian Government

Australian  
Aid 

أقل من المتزوجات المعنفات الى طلب المساعدة من مقدمي الخدمات (الأطباء / المحامين) أو من الشرطة. كما أظهرت نتائج المسح وجود علاقة مباشرة ما بين العنف المرتكب من قبل الأزواج ضد زوجاتهم وخوف الزوجات معظم الوقت من أزواجهن، وتتنخفض نسبة الزوجات اللاتي لا يخفن من أزواجهن أبداً ويتعرضن للعنف من أزواجهن. (المرجع السابق).

إن 53.8% من الزوجات اللاتي يخفن معظم الوقت من أزواجهن تعرضن للعنف العاطفي و 22.3% من اللاتي يخفن أحياناً و 10.7% من اللاتي لا يخفن أبداً من أزواجهن، في حين أن 52.6% من الزوجات اللاتي يخفن معظم الوقت من أزواجهن تعرضن للعنف الجسدي و 19% من اللاتي يخفن أحياناً و 7.7% من اللاتي لا يخفن أبداً من أزواجهن. كما أن 19% من الزوجات اللاتي يخفن معظم الوقت من أزواجهن تعرضن للعنف الجنسي و 5.2% من اللاتي يخفن أحياناً و 1.9% من اللاتي لا يخفن أبداً من أزواجهن. (المرجع السابق).

وبشكل عام فإن 61.5% من الزوجات اللاتي يخفن دائماً من أزواجهن تعرضن لأحد أشكال العنف، مقابل 28.4% من اللاتي يخفن أحياناً، و 14.6% من الزوجات اللاتي لا يخفن أبداً.

وتشير جمعية معهد تضامن النساء الأردني ان مسح السكان والصحة الأسرية الذي تنفذه دائرة الاحصاءات العامة دورياً، يشمل موضوع العنف الأسري، إلا أنه يشمل فقط النساء المتزوجات أو اللاتي سبق لهن الزواج ضمن الفئة العمرية (15-49) عاماً، مما يؤثر بشكل سلبي على نتائج المسح في هذا المجال من جهة، وعلى السياسات والبرامج المنفذه من جهة ثانية. (جمعية معهد تضامن النساء الأردني، 2021).

واجهت النساء والفتيات واليافعات تتمرراً إلكترونياً خلال استخدامهنّ للانترنت ومواقع التواصل الاجتماعي، مما أدى إلى انخفاض ظهورهنّ على هذه المواقع تفادياً للتحرش والتتبع، وأفاد مدير ادارة البحث الجنائي في تاريخ 2021/06/21 أن الأرقام أظهرت زيادة بين عامي 2019 و2020 بمقدار ألفي جريمة إلكترونية، حيث سجلت 9500 جريمة إلكترونية لعام 2020 منها 4 آلاف قضية تنمر بما فيها 2800 قضية واقعة على النساء، بينما سجلت 7500 جريمة لعام 2019 منها 3750 جريمة تنمر، وعزت الجهات الرسمية هذه الزيادة بسبب آثار جائحة الكوفيد-19، وإجراءات الحظر ومنع التجول، مما أدى إلى زيادة العنف الإلكتروني. (جمعية معهد تضامن النساء الأردني، 2021). يذكر أن هذه الأرقام سجلت في السنة التي مر بها العالم في أزمة صحية عالمية وهي جائحة كورونا (كوفيد-19)، والكثير من العاملين والعاملات (أرباب الأسر) أدت بهم جائحة كورونا إلى فقدان وظائفهم، وخسارة أعمالهم، وخاصة العاملين في الأعمال غير المنظمة، الأمر الذي انعكس سلباً على الأوضاع الاقتصادية لأفراد الأسرة ككل بما فيها اليافعات، وخسرت الكثير من النساء أعمالهنّ في العمل المنزلي غير المنظم، وترتبت عليهنّ الديون ولم يستطعنّ تسديد الالتزامات المالية مثل القروض، حيث اصبحنّ من فئة الغارمات الفئة المهتدة بدخول السجن في أي وقت.

### ثانياً: البيانات الأولية

في هذا الجزء من الورقة سيتم على الاعتماد على البيانات الواردة على (منصة أسألني تضامن)، من حيث المعلومات الخاصة بالمسترشدات واللواتي يطلبنّ الاستشارة، وذلك لمعرفة الخدمات المقدمة من قبل الخبراء والخبيرات الذين يعملون على المنصة، حيث ستكون العينة في هذه الورقة تشمل 250 مسترشدة من مجموع الاستشارات التي وردت الى المنصة وذلك من أجل تقييم الاستشارات والخدمات المقدمة لهنّ.

حيث ستكون هذه المعلومات على النحو الآتي

<u>العمر</u>
<u>الحالة الاجتماعية</u>
<u>نوع الاستشارة المطلوبة</u>
<u>السؤال المطلوب</u>

من خلال هذه المؤشرات سيتم معرفة أكثر الاستشارات طلباً من قبل المسترشدات اللواتي يطلبن الاستشارة حيث

تم تصنيف استقبال الحالات الى عدة مجالات وهي :

✓ المجال الاجتماعي: حيث تم تقديم الاستشارات الاجتماعية من قبل الخبراء والخبيرات في المجال الاجتماعي

وذلك من قبل الاخصائي/ه الاجتماعي/ه.

✓ المجال الاقتصادي: حيث تم تقديم الاستشارات الاقتصادية من قبل الخبراء والخبيرات في المجال الاقتصادي

من قبل الاخصائي/ه.

✓ المجال النفسي: حيث تم تقديم الاستشارات النفسية من قبل الخبراء والخبيرات في المجال النفسي من قبل

المختص/ه في المجال النفسي.

✓ مجال الأحوال الشخصية: حيث تم تقديم الاستشارات في مجال الأحوال الشخصية من قبل الخبراء والخبيرات

في مجال الأحوال الشخصية.

✓ المجال التقني: حيث تم تقديم الاستشارات التقنية من قبل الخبراء والخبيرات في المجال التقني من قبل

المختص/ه.

✓ المجال الصحي: حيث تم تقديم الاستشارات الصحية من قبل الخبراء والخبيرات في المجال الصحي.



جمعية معهد تضامن النساء الأردني  
Solidarity Is Global Institute-JO



Australian Government

Australian  
Aid 

✓ **المجال القانوني:** حيث تم تقديم الاستشارات القانوني من قبل الخبراء والخبيرات في المجال القانوني وذلك عن طريق المحامين/ات والمختصين/ات.

✓ **غير ذلك:** حيث وردت الى المنصة العديد من الاستشارات التي لم تكن ضمن المجالات الواردة أعلاه وتم تصنيفها تحت بند "غير ذلك"، وسيتم أيضا اضافتها الى الاستشارات والخدمات المقدمة وتحليل مجالها الى جانب المجالات اعلاه.

وذلك منذ بداية العمل على المنصة منذ تاريخ استقبال اول حالة في 2021/08/19 ولغاية تاريخ 2021/09/26 (هذه ليست الفترة التي انتهى بها استقبال الحالات، بل الفترة التي تم اختيار بها العينة العشوائية) حيث سيتم اختيار عينة عشوائية من مجموع الحالات والاستشارات الواردة الى المنصة من خلال اخذ 250 استشارة لتحليلها وتقييمها ضمن المجالات المذكورة أعلاه.

هذا وقد تم تطوير آلية للعمل على المنصة التي تم تطويرها من جمعية معهد تضامن النساء الأردني (أسألي تضامن) من خلال وجود نموذج يتم تعبئته من قبل (الحالة) أو المشتريشة التي تطلب الخدمة او السؤال المراد معرفته اجابته، حيث تتمثل آلية العمل على النحو الآتي:

1. تم نشر رابط الفورم التالي على موقع "تضامن" الالكتروني ومواقع التواصل الاجتماعي

<https://bit.ly/3AcgZ7x> حيث تم الترويج له للفئة المستهدفة وهي النساء ومن كافة محافظات

المملكة الاردنية الهاشمية.

2. تقوم الفئة المستهدفة بالدخول الى الرابط وملئ المعلومات المطلوبة وهي المعلومات التي يحتويها الرابط

اعلاه.





جمعية معهد تضامن النساء الأردني  
Solidarity Is Global Institute-JO



Australian Government

Australian  
Aid 

3. بعد تعبئة الرابط اعلاه من قبل المسترشدة يتم استقبالها "كنموذج استقبال حاله" من قبل الموظفة العاملة على استقبال وتصنيف وتفرغ الحالات.
4. يتم نقل نماذج الحالة من الاكسل الخاص بالفوروم الى اكسل التصنيف.
5. ثم يتم ارسالها الى المدير التنفيذي من أجل تنسيبها الى الخبير/ه المعني/ه.
6. ثم تقوم "موظفة المنصة" بتحويل هذه الحالات الى الخبير المعني بناءً على تنسيب المدير التنفيذي سواء كانت اقتصادية، اجتماعية، نفسية، الخ.
7. يقوم او تقوم الخبير/ه المعني/ه بالرد على سؤال او استفسار الحالة من خلال آلية التواصل التي قامت بذكرها اثناء تعبئة الفورم، ويتم الرد عليها في غضون 48 ساعة، باستثناء الحالات الطارئة حيث يتم الرد عليها فوراً.
8. يقوم الخبير/ه بارسال ايميل الى موظفة المنصة لاعلامها بتفاصيل الرد على الحالة وآلية التواصل والخدمة التي قدمت لها، وذلك من اجل متابعتها.
9. تقوم موظفة المنصة بالتواصل مع الحالة من اجل متابعتها والتأكد من تقديم الخدمة المناسبة (تغذية راجعة).

## الدراسات السابقة التي بحثت في العنف

في هذا الفصل من الورقة التقييمية سيتم عرض موجز لبعض الدراسات التي بحثت في مختلف المجالات المتعددة للعنف، وذلك من خلال عرضها ومدى تقاربها أو اختلافها عن هذه الورقة.

ورقة (جمعية معهد تضامن النساء الأردني، 2021)، دور المجتمع المدني في مناهضة العنف المبني على النوع الاجتماعي خلال جائحة كورونا (كوفيد-19).

عرضت هذه الورقة أشكال العنف المبني على النوع الاجتماعي بين عامي 2020 و2021 خلال جائحة كورونا (كوفيد-19)، حيث تمت قراءة مختلف حالات العنف (الأسري)، ووضع العنف لمختلف الفئات خاصة النساء اللواتي تم استهدافهن (العينة) في هذه الورقة مثل (أوضاع العاملات الوافدات المنزليات، الأمهات العاملات في القطاع الصحي، الكبار والكبيرات بالسن، وغيرها)، وتم عرض الخدمات المقدمة من بعض مؤسسات المجتمع المدني مثل (اتحاد المرأة الأردنية، المجلس الأعلى لشؤون الأشخاص ذوي الإعاقة، المفوضية السامية لشؤون اللاجئين، مؤسسة نهر الأردن، جمعية معهد تضامن النساء الأردن) وشبكة فاطمة للحماية من العنف المبني على النوع الاجتماعي، حيث تم وضع العديد من البدائل الواجب على المؤسسات كلا ضمن اختصاصات تبنيها والعمل بها، مثل توحيد جهود مؤسسات المجتمع المدني، وفرض تفعيل المادة 72 من قانون العمل، ودعم الأسر المكونة من كبار وكبيرات السن، ودعوة الأردن للمصادقة على الاتفاقيات الدولية رقم 189 "اتفاقية العمل اللائق للعمال المنزليين" و 190 "مناهضة العنف والتحرش في عالم العمل".

## Australian Government

### دراسة (وسار، 2021) العنف الرقمي ضد المرأة... إمتداد الظاهرة وتمدد الأشكال

جاءت هذه الدراسة في عصر توسّعت فيه البيئة الرقمية وتزايد استخدام مواقع التواصل الاجتماعي ومختلف التطبيقات الإلكترونية بين مختلف الفئات العمرية من كلا الجنسين، برزت العديد من الظواهر الاجتماعية السلبية كظاهرة العنف الإلكتروني ضد المرأة. حيث تتعرّض المرأة المستخدمة لشبكات التواصل الاجتماعي يوميا للعنف الرقمي بكل أشكاله، فهناك التعليقات السيئة والمحقرة و المهينة، وهناك أيضا من تتعرّض لرسائل تحمل شتما أو تهديدا صريحا أو صورا خادشة للحياء ، ويمتد الأمر إلى اختراق الحسابات الشخصية وانتحال الهوية الإلكترونية للحصول على معلومات أو صور محرّجة بغرض نشرها أو ابتزاز صاحباتها. ومن هنا جاءت هذه الدراسة لتشرح وتحلل اسباب وعوامل تزايد انتشار هذه الظاهرة ومحاولة طرح حلول للتقليل منها ومجابهتها، وجاءت نتائج الدراسة على النحو الآتي أنه أصبح من المستعجل ضبط التفاعلات داخل الفضاء الرقمي التي تنحو منحى العنف والمعاداة للمرأة، وذلك بالاعتماد على التنشئة والتربية القيمية في الأسرة والمدرسة لا سيما أن في جل مشاريع إصلاح منظومة التعليم ارتبط الإصلاح بسوق الشغل وتم اغفال وتغييب سوق القيم، كما أن العنف والامور السلبية التي تقترف تجاه المرأة على الفضاء الرقمي والتي يتم بثها وتقاسمها على الشبكات الاجتماعية تترتب عنها صورة سيئة إزاء المرأة والمجتمع والبلد ككل.

### ورقة (جمعية معهد تضامن النساء الأردني، 2017) الجرائم الإلكترونية ضد النساء والفتيات والأطفال

ناقشت هذه الورقة ضعف المعلومات والبيانات المتعلقة بالجرائم الإلكترونية القائمة على النوع الاجتماعي والتي أصبحت تعرف بالعنف الإلكتروني ضد النساء (eVAW) ، والتي تجعل من الصعوبة بمكان وضع سياسات وإستراتيجيات للتعامل معها ومنعها ومعاقبة مرتكبيها وضمان عدم إفلاتهم من العقاب، وحصول الضحايا / الناجيات على التعويضات المناسبة، كما أن ضعف التوعية المجتمعية خاصة بين النساء والفتيات بهذا النوع من الجرائم، وعدم



جمعية معهد تضامن النساء الأردني  
Solidarity Is Global Institute-JO



Australian Government

Australian  
Aid 

قدرة العديد منهن على التعامل مع التقنيات والبرامج الحديثة المستخدمة في الحاسوب والإنترنت تجعل من الحد من هذه الجرائم أكثر صعوبة، حيث توصلت الى ان الوجه المظلم من التكنولوجيا يفرز أشكالاً جديدة من العنف ضد النساء والفتيات، كما أن التشريعات لمواجهة هكذا جرائم قد تكون قاصرة في حمايتهن من الأشكال الجديدة للعنف الذي تتعرضن له، وبالتالي تبرز الحاجة الى التصدي لهذه الانتهاكات من خلال البرامج والسياسات والتشريعات التي من شأنها التوعية بخطورتها وكيفية مواجهتها للأفراد والأسر على حد سواء، وإنهاء سياسة إفلات مرتكبيها من العقاب وتعويض الضحايا / الناجيات وإضافة مادة تتعلق بجريمة الإبتزاز الالكتروني وخرق الحياة الخاصة، ومن الضرورة رفع الوعي وبناء المهارات التكنولوجية بين النساء والفتيات.

#### دراسة (بن توتي، 2010) العنف المنزلي

تتناول هذه الدراسة عنف الأباء اتجاه بناتهم الراشدات، حيث تم إجراء هذه الدراسة على عينة تقدر ب 20 حالة من الأباء الممارسين للعنف ضد بناتهم الراشدات، و40 حالة للبنات الضحايا، حاولت الدراسة الكشف عن أهم الأسباب التي تجعل الأباء يمارسون العنف ضد بناتهم، وبعدها تم إجراء المقابلات مع العينة المدروسة وتحليل النتائج التي تم الحصول عليها، وبينت أن التنشئة الإجتماعية التي يمر بها الأب خلال مختلف مراحل حياته تلعب دورا هاما في إقباله على ممارسة العنف ضد ابنته الراشدة، كما أن العينة المدروسة تنتمي إلى أسر تعاني من تدني مستواها المعيشي، وأخيرا إن هذا الأب يمارس العنف ضد ابنته لإسترجاع سلطته الأبوية، وإخضاعها لسيطرته.



جمعية معهد تضامن النساء الأردني  
Solidarity Is Global Institute-JO



Australian Government



## Study of (Jatmiko; Syukron; Mekarsari, 2020) Covid-19, Harassment and Social Media: A Study of Gender-Based Violence Facilitated by Technology during the Pandemic.

بحثت هذه الدراسة في أن الحجر الصحي أثناء جائحة كورونا سهل العنف الجنسي بواسطة التكنولوجيا، حيث أصبحت شبكات التواصل الاجتماعي مساراً للتغيرات في العنف الجنسي، الذي كان في البداية جسدياً، حيث تحول إلى عنف جنسي يمارس إلكترونياً، واستخدمت هذه الدراسة المنهجية النوعية مع منهج الدراسة دراسة الحالة لفهم ظاهرة العنف الجنسي عبر الإنترنت، وأشارت البيانات المقدمة إلى تجارب 4 ناجيات من خلفيات مختلفة، وتوصلت هذه الدراسة إلى أن التكنولوجيا قد سهلت الإساءة الرقمية مما أثر على النساء كمستخدمات لمواقع التواصل الاجتماعي بشكل خطير، لأنهنّ يستخدمنّ مواقع التواصل الاجتماعي بشكل كبير، حيث أنهنّ معرضات للعنف الجنسي وقد يؤثر على علاقتهنّ الشخصية مع الأصدقاء والأقارب.

## Study of (Lewis; Rowe; Wiper, 2017) Online Abuse of Feminists as An Emerging form of Violence against Women and Girls.

تناقش هذه الدراسة الإساءة الموجهة إلى النساء عبر الفضاء الإلكتروني واللواتي يستخدمنّ الإنترنت، حيث يعتبر هذا الفضاء من الفضاءات العامة وحدى أدوات الديمقراطية الحديثة، وعلى الرغم من أن النساء يواجهنّ عدم المساواة بين الجنسين في الواقع، حيث تعرض هذه الدراسة نتائج دراسة وطنية في المملكة المتحدة وتستند أيضاً إلى تجارب النساء في تعرضهنّ للإساءة وخاصة اللواتي ينشطنّ في النسوية السياسية عبر الفضاء الإلكتروني، وتدل نتائجها على أن الإساءة التي تتعرض لها النساء عبر الفضاء الإلكتروني تأخذ الأكثر شكلاً من أشكال الإساءة أو العنف ضد النساء.



جمعية معهد تضامن النساء الأردني  
Solidarity Is Global Institute-JO



Australian Government



## Study of (Harrison, 2006) Cyberspace and Child Abuse Images A Feminist

### Perspective.

تناولت هذه الدراسة مفهوم الفضاء الإلكتروني بإعتباره فضاءاً مبنياً اجتماعياً وتتكرر فيه علاقات القوة بين الجنسين والاعتداءات الجنسية على الأطفال والنساء، ويظهر الربط بين الأشكال المختلفة لإساءة معاملة النساء والأطفال بشكل واضح على الفضاء الإلكتروني، ان هذه الاعتداءات تحط من قدر النساء والأطفال وتجرد المعتدي من القيم الإنسانية، وتحليل علاقة النوع الاجتماعي عبر الفضاء الإلكتروني تتحدى هيمنة الخطابات التي تؤكد على الحرية وامكانية التحول الديمقراطي للنساء، وتظهر هذه الدراسة أن الفضاء الإلكتروني هو موقع لزيادة العنف واستغلال النساء والأطفال.

### التعليق على الدراسات السابقة

ناقشت الدراسات السابقة سواء الدراسات العربية او الانجليزية العنف على لمختلف الفئات، منها العنف الإلكتروني، الأسري، الاجتماعي، التمر الإلكتروني، والفضاء الإلكتروني بإعتباره فضاءاً اجتماعياً يتكرر فيه العنف ضد النساء، وتكونت العينة في الدراسات السابقة في كل دراسة من عينة متخصصة، ففي بعض الدراسات تم الاعتماد على تجارب النساء الناجيات من العنف والاستماع لهنّ وتحليل هذه البيانات، وافادت الدراسات ان المرأة في الفضاء الإلكتروني تتعرض الى العنف بشكل أكبر الأمر الذي يؤدي الى استغلالها ووجود صورة سلبية وسيئة تجاهها وانخفاض استخدامها للمواقع على الانترنت مثل التواصل الاجتماعي.

بينما تناقش الورقة الحالية الاستشارات التي تطلبها النساء من خلال منصة الكترونية على الانترنت، والتي تقبل النساء عليها لاسباب تتعلق بالسرية والخصوصية، وتشمل هذه الاستشارات مختلف المجالات والحقول المذكورة سابقاً،



جمعية معهد تضامن النساء الأردني  
Solidarity Is Global Institute-JO



Australian Government

**Australian  
Aid** 

ويجب الإشارة ايضاً ان عينة هذه الدراسة لم تقتصر على فئة عمرية معينة لأن المنصة لم تحدد الفئات العمرية التي يجب استقبالها، فهي منصة الكترونية لجميع النساء والفتيات من مختلف الأعمار والجنسيات.



جمعية معهد تضامن النساء الأردني  
Solidarity Is Global Institute-JO



Australian Government

### الفصل الثالث



## عرض وتحليل البيانات

سيتناول هذا الفصل من الورقة البيانات التي تم الحصول عليها خلال تقديم الخدمات والاستشارات، حيث تم سحب 250 عينة عشوائية من المنصة الإلكترونية التابعة لجمعية معهد تضامن النساء الأردني (أسالي تضامن)، وذلك من أجل تحليلها ومعرفة نوعية الخدمات والاستشارات التي قدمت خلال تلك الفترة.

### أولاً: تحليل البيانات العمرية ونسبتها

في هذا الجزء من تحليل البيانات سيتم تحليل البيانات ذات العلاقة بالأعمار ونسبها المئوية، والفئات العمرية حيث تم تقسيمها إلى 6 فئات عمرية عرضية وهي من 16-24، و 25-34، و 35-44، و 45-54، و 55-64، وأخر فئة عمرية هي 65 فأكثر.

### (أ) عرض البيانات الخاصة بالفئة العمرية

نسبة	تكرار	الأعمار
1.60%	4	16
0.40%	1	17
0.80%	2	18
0.80%	2	19
0.40%	1	20
0.40%	1	21
5.20%	13	22
1.20%	3	23
1.20%	3	24
2%	5	25
7.60%	19	26
6%	15	27
4.40%	11	28





جمعية معهد تضامن النساء الأردني  
Solidarity Is Global Institute-JO



**Australian  
Aid** 

### Australian Government

2.40%	6	29
2.40%	6	30
1.20%	3	31
1.20%	3	32
3.60%	9	33
1.20%	3	34
2.80%	7	35
1.20%	3	36
1.60%	4	37
6%	15	38
2%	5	39
5.60%	14	40
4.40%	11	41
2.40%	6	42
2%	5	43
0.80%	2	44
2.80%	7	45
0.80%	2	46
1.20%	3	47
6%	15	48
0.80%	2	49
1.60%	4	50
0.40%	1	51
1.20%	3	52
2.40%	6	53
0.40%	1	54
1.60%	4	55
0.40%	1	56
0.80%	2	57
1.60%	4	58
0.40%	1	60
0.40%	1	62
4%	10	63
0.40%	1	67



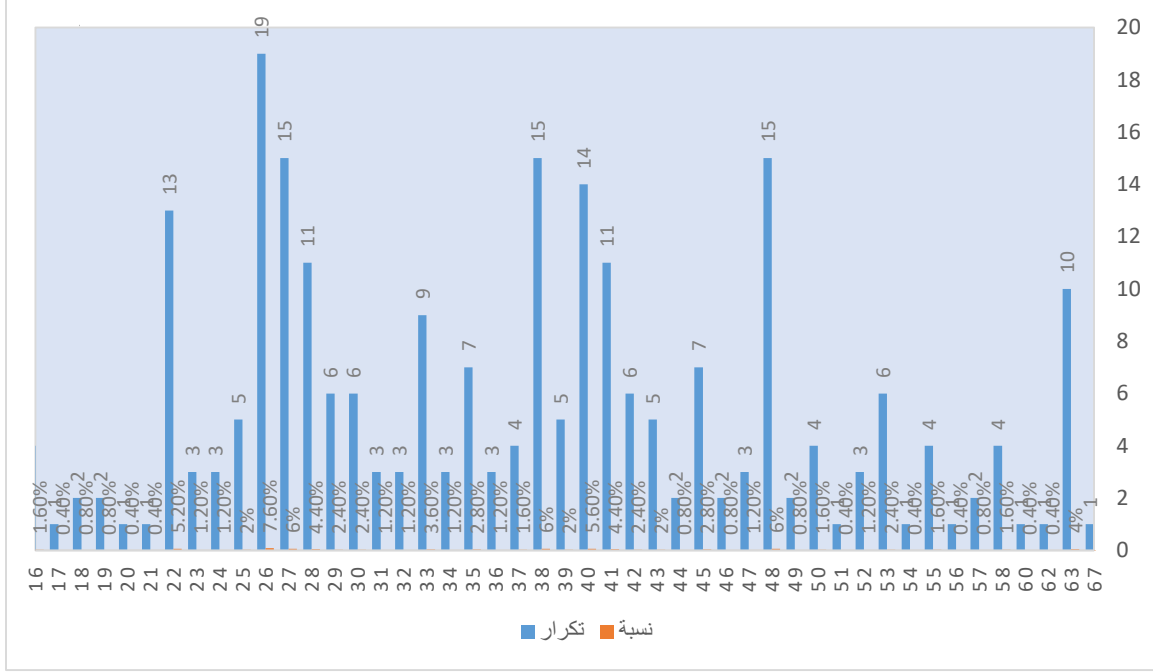
جمعية معهد تضامن النساء الأردني  
Solidarity Is Global Institute-JO



Australian Government



(ب) الرسم البياني



### (ج) تحليل بيانات الفئة العمرية وتقسيمها

كما يظهر الرسم البياني أعلاه ان اقل فئة عمرية للمسترشدات بلغت 16 سنة وأعلى فئة عمرية بلغت 67 سنة، حيث تكررت فئة 16 سنة بنسبة 1.60%، بينما تكررت فئة 67 سنة بواقع 0.40%، بينما أعلى ثلاث فئات عمرية تكراراً كانت أولاً العمر 26 سنة حيث بلغ نسبة تكرارها 7.60% من بين 250 استشارة، ثم جاءت فئة 27 سنة بنسبة 6%، ثم فئة 40 سنة بنسبة 5.60%، ثم توالى ترتيب الفئات العمرية تكراراً وصولاً الى اقل فئة وهي كما تم ذكره 67 سنة.

اي ان من بين 250 استشارة عشوائية تم سحبها من نموذج "تعبئة طلب الاستشارات" كانت أعلى الفئات العمرية تكراراً للاستشارات وطلباً عمر 26 سنة، وأقل الفئات العمرية طلباً 67 سنة.

وتم تقسيم الفئات العمرية الى فئات عريضة على النحو الآتي:

النسبة المئوية	الفئة العمرية
12%	24-16
32%	34-25
28.4	44-35
18%	54-45
9.2%	64-55
0.40%	65 فأكثر

كما هو موضح في الجدول أعلاه ان العينة العشوائية ذات الأعمار التي تم ذكرها سابقاً وعددها 250 تم

تقسيمها الى 6 فئات عمرية مع النسبة المئوية لكل فئة، حيث جاءت الفئة 24-16 بنسبة 12%، وفئة 34-25 بنسبة 32%، وفئة 44-35 بنسبة 28.4%، بينما فئة 54-45 بنسبة 18%، وفئة 64-55 بنسبة 9.2%، بينما 65 فأكثر 0.4%.

وجاءت اعلى الفئات العمرية أعلى طلباً للاستشارة هي الفئة 34-25 بنسبة 32% من بين الفئات العمرية التي تم تقسيمها أعلاه تليها الفئة العمرية 44-35 حيث جاءت بنسبة 28.4%، بينما جاءت أدنى الفئات العمرية طلباً للاستشارة هي 65 فأكثر حيث جاءت بنسبة 0.4% (لعدة أسباب سيتم تفصيلها لاحقاً).

### ثانياً: تحليل بيانات الحالة الاجتماعية للمسترشدين

في هذا الجزء من تحليل البيانات سيتم عرض بيانات الحالة الاجتماعية للمسترشدين وعدد الأطفال أيضاً حيث

سيتم فيما بعد تحليل نوعية الاستشارات الأكثر طلباً بناءً على هذين المؤشرين "الحالة الاجتماعية" و"عدد الأطفال"



جمعية معهد تضامن النساء الأردني  
Solidarity Is Global Institute-JO



Australian Government



(أ) الحالة الاجتماعية

ان من ضمن المؤشرات التي تم اخذها بعين الاعتبار هي مؤشر الحالة الاجتماعية وعدد الأطفال للمتزوجات والتي سيتم تفصيلها في هذه الجزء، حيث تتوعت الحالة الاجتماعية لهنّ بين عزباء، متزوجة، أرملة، مطلقة.

النسبة المئوية	التكرار	الحالة الاجتماعية
51.6%	129	متزوجة
21.6%	54	عزباء
20.4%	51	مطلقة
6.4%	16	أرملة

كما أشار الجدول السابق فإن الحالة الاجتماعية للمستترشدات جاءت على النحو التالي: متزوجة، عزباء، مطلقة، أرملة، حيث جاءت حالة المتزوجات في المرتبة الأولى طلباً للإستشارة بعدد 129 من 250 استشارة وبنسبة 51.6%، وفي المرتبة الثانية جاءت حالة العزباوات بعدد 54 استشارة وبنسبة 21.6%، ثم المرتبة الثالثة حلت المطلقات بنحو 51 استشارة وبنسبة 20.4%، وحلت الحالة الاجتماعية للآرامل في المرتبة الأخيرة من الاستشارات بعدد 16 استشارة من مجموع العينة التي تم سحبها وبنسبة 6.4%.

(ب) عدد الأطفال

تم أخذ بعين الاعتبار أيضاً عدد الأطفال بالنسبة للواتي حالتهم الاجتماعية (متزوجات، آرامل، مطلقات)، لأنه لوحظ من خلال البيانات والنتائج الأولية للعينة التي تم اختيارها أنه كلما ارتفع عدد الأطفال كلما زادت المشاكل ونوعها، حيث سيتم اخذ نسبتها وعددها من أصل 170 بدلاً من 250، لان عينة 250 تشمل أيضاً العزباوات، حيث أن هذا المؤشر لا يشمل العزباوات نظراً لعدم وجود الأطفال، او أي حالة اجتماعية لا يوجد لديها أطفال، حيث جاءت نسبة وجود الأطفال على النحو التالي:



جمعية معهد تضامن النساء الأردني  
Solidarity Is Global Institute-JO



Australian Government

Australian  
Aid 

النسبة	التكرار	عدد الأطفال
%35.6	89	بدون أطفال
%36.8	92	3-1
%25.2	63	6-4
%2.4	6	7 فأعلى

يشير الجدول السابق إلى أن مؤشر عدد الأطفال تم تقسيمه إلى 4 فئات أولاً: بدون أطفال حيث بلغ حجم

التكرار 89 وبنسبة %35.6، ثانياً: فئة من طفل إلى 3 أطفال مكررة 92 وبنسبة %36.8، وثالثاً: فئة من 4 أطفال إلى 6 أطفال مكررة 63 وبنسبة %25.2، ورابعاً: فئة 7 أطفال فأعلى مكررة 6 وبنسبة %2.4.

وجاءت أعلى فئة أطفال تكراراً هي فئة من طفل إلى 3 أطفال مكررة 92 وبنسبة %36.8، وهذا المؤشر يتوافق

مع الأرقام والاحصاءات الرسمية الصادرة عن (دائرة الاحصاءات العامة، 2017)، حيث أشارت الأرقام إلى أن معدل الانجاب الكلي للأردنيات 2.9 طفل بكل سيدة، ففي المناطق الحضرية بلغ معدل الانجاب 2.7 طفل لكل سيدة، والمناطق الريفية 3.1 أطفال، بينما بلغت نسبة الحمل للسيدات في الفئة العمرية 25-29 هي الأعلى ما يقارب 156 ولادة لكل 1000 سيدة، بينما بلغت اللواتي تتراوح أعمارهن 30-34 عاماً 137 ولادة لكل 1000 سيدة.

### ثالثاً: تحليل البيانات الخاصة بنوعية الاستشارات

في هذا الجزء من تحليل البيانات الخاصة بالدراسة التقييمية سيتم تحليل نوعية الاستشارات المطلوبة من قبل المسترشدات، وأكثرها طلباً، وسيتم ربطها بمؤشر الفئة العمرية وعدد الأطفال، ويمثل الجدول التالي عدد ونسبة الاستشارات المطلوبة ونوعها، وإلى جانب تحليل البيانات الكمية، سيتم تحليل البيانات النوعية وإدراج بعض الاستشارات "كما هي" من قبل المسترشدات لوصف البيانات الكمية لدعمها وتعزيزها.

### (أ) نوع الاستشارة وأكثرها طلباً

يشير الجدول التالي الى نوع الاستشارات وأكثرها تكراراً:



جمعية معهد تضامن النساء الأردني  
Solidarity Is Global Institute-JO



Australian Government



النسبة	التكرار	نوع الاستشارة
13.2%	33	استشارات اجتماعية
8.4%	21	استشارات "أحوال شخصية"
13.2%	33	استشارات اقتصادية
1.6%	4	استشارات تقنية
8.4%	21	استشارات صحية
22.8%	57	استشارات قانونية
30%	75	استشارات نفسية
2.4%	6	غير ذلك

يلاحظ من الجدول السابق بأن أنواع الاستشارات قسمت الى 7 أنواع وهي الاجتماعية، أحوال شخصية، اقتصادية، تقنية، صحية، قانونية، نفسية، واستشارات جاءت تحت عنوان "غير ذلك" لأنها لا تصنف ضمن نوعية الاستشارات المذكورة سابقاً.

ويلاحظ أيضاً من الجدول السابق بأن أكثر أنواع الاستشارات تكراراً كانت الاستشارات النفسية مكره 75 وبنسبة 30%، وفي المرتبة الثانية حلت الاستشارات القانونية مكره 57 وبنسبة 22.8%، وجاءت الاستشارات الاقتصادية في المرتبة الثالثة والرابعة مكره مع الاستشارات الاجتماعية 33 وبنسبة بلغت 13.2%، أما في المرتبة الرابعة والخامسة طلباً للاستشارات، الاستشارات "أحوال شخصية" والاستشارات الصحية مكره 21 وبنسبة بلغت 8.4%، وفي المرتبة السادسة جاءت الاستشارات التي صنفت ضمن غير ذلك مكره 6 وبنسبة 2.4%، والمرتبة الثامنة جاءت الاستشارات التقنية مكره 4 وبنسبة 1.6%.



جمعية معهد تضامن النساء الأردني  
Solidarity Is Global Institute-JO



Australian Government

**Australian  
Aid** 

### (ب) أعلى الاستشارات طلباً حسب الفئات العمرية

في هذا الجزء من تحليل بيانات الاستشارات سيتم تحليل مؤشر الفئات العمرية مربوطاً بأعلى الاستشارات طلباً، حيث سيتم ربط مؤشر الفئة العمرية بنوع الاستشارة، كما تم تقسيم فئات العمر الى 6 فئات كما هي مقسمة سابقاً، والجدول التالي يوضح ذلك.

#### الفئة العمرية 16-24

النسبة	نوع الاستشارات	الفئة العمرية
%1.6	استشارات اجتماعية	24-16
%0.4	استشارات "أحوال شخصية"	
%0.8	استشارات اقتصادية	
%0.8	استشارات تقنية	
%1.2	استشارات صحية	
%2	استشارات قانونية	
%4.4	استشارات نفسية	
%0.8	غير ذلك	

يلاحظ من الجدول السابق بأن الفئة العمرية 16-24 بلغت نسبة طلبها للاستشارات 12% وأكثر الاستشارات طلباً حسب تقسيمها هي الاستشارات النفسية بنسبة بلغت 4.4% حيث تقول إحدى المسترشدات "اعاني من فقدان الشغف وعدم الرغبة بفعل اي شيء حتى الأكل، ودائماً أشعر بالخوف من المستقبل والحاضر والماضي، الخوف من الاصدقاء والأهل ومن كل شيء اتمنى منكم مساعدتي والرد على ملاحظتي خطي مفصول يرجى التواصل معي عبر الواتس او البريد الإلكتروني ولكم كل الشكر والأحترام"، وحلت الاستشارات القانونية في المرتبة الثانية بنسبة 2% حيث تقول احدهن "في حال ان الزوج يريد الطلاق هل استحق المؤخر كامل وماهي الحالات التي يتم تقسيطه فيها"، ثم الاستشارات الاجتماعية بنسبة 1.6%، ثم الاستشارات الصحية بنسبة 1.2%، وجاءت الاستشارات



جمعية معهد تضامن النساء الأردني  
Solidarity Is Global Institute-JO



Australian Government

Australian  
Aid 

التقنية بنسبة 0.8% بنفس المرتبة مع الاستشارات الاقتصادية بنسبة 0.8%، ثم الاستشارات المصنفة "غير ذلك" بنسبة 0.8% وتتسائل ادهانَ قائلة "هل يوجد دورات تدريبية"، بينما أقل الاستشارات طلباً هي الأحوال الشخصية في هذه الفئة العمرية بنسبة بلغت 0.4%.

### الفئة العمرية 25-34

النسبة	نوع الاستشارات	الفئة العمرية
4%	استشارات اجتماعية	34-25
3.2%	استشارات "أحوال شخصية"	
4.8%	استشارات اقتصادية	
0.4%	استشارات تقنية	
3.6%	استشارات صحية	
6%	استشارات قانونية	
10%	استشارات نفسية	
0	غير ذلك	

يلاحظ من الجدول السابق بأن الفئة العمرية 25-34 بلغت نسبة طلبها للاستشارات بمختلف أنواعها 32%، وأكثر الاستشارات طلبت هي الاستشارات النفسية بنسبة بلغت 10% حيث تقول إدهانَ "أفكار الوسواس القهري الشديد بدي اتخلص منها كثير مضايقتني ومخوفيتني؟؟؟ بدي المساعدة"، بينما جاءت الاستشارات القانونية في المرتبة الثانية بنسبة 6% تقول ادهانَ "سؤالي عن النفقة والطلاق"، وفي المرتبة الثالثة الاستشارات الاقتصادية بنسبة 4.8% وتقول ادهانَ "كيف احصل على دخل دون الحاجة للخروج من المنزل"، ثم الاستشارات الصحية بنسبة 3.6%، وتلتها الاستشارات الأحوال الشخصية بنسبة 3.2% وتقول ادهانَ "ما هي الاوراق المطلوبة لرفع قضية حضانة ونفقة ومؤخر وسكن وهل يمكنني تقديم جميع القضايا في مكان واحد؟ وكم الرسوم المترتبة علي"، وأقل الاستشارات طلباً هي الاستشارات التقنية بنسبة بلغت 0.4%.





جمعية معهد تضامن النساء الأردني  
Solidarity Is Global Institute-JO



Australian Government



الفئة العمرية 44-35

النسبة	نوع الاستشارات	الفئة العمرية
4%	استشارات اجتماعية	44-35
2.8%	استشارات "أحوال شخصية"	
2.6%	استشارات اقتصادية	
0.4%	استشارات تقنية	
1.4%	استشارات صحية	
7.2%	استشارات قانونية	
8.8%	استشارات نفسية	
1.2%	غير ذلك	

يلاحظ من الجدول السابق بأن الفئة العمرية 44-35 بلغت نسبة طلبها للاستشارات 28.4%، وجاءت أكثر أنواع الاستشارات طلباً لهذه الفئة هي الاستشارات النفسية بنسبة بلغت 8.8%، وتلتها الاستشارات القانونية بنسبة 7.2%، بينما الاستشارات الاجتماعية جاءت بنسبة 4% حيث تقول احدهنّ "أعيش في مجتمع سيء حيث المنزل الذي أعيش به يوجد سيده أم زوجي مجبره على العيش معها لكنها جداً سيئه معي مع اطفالي، المجتمع جميعه معها لانه كبر عمرها يعطيها كرت احمر متحصنه به عند اعتداءها اللفظي معي"، وتم الاستشارات "أحوال شخصية" بنسبة بلغت 2.8% حيث تقول احدهنّ "اريد نصيحة في كيفية الحفاظ على الاستقرار الاسري"، ثم الاستشارات الاقتصادية بنسبة بلغت 2.6%، ثم الاستشارات الصحية بنسبة بلغت 1.4% وتقول احدهنّ "هل ممكن المرأة أن تحمل بعد انقطاع الدورة الشهرية وهل هنالك دواء يقوي مخزون المبايض"، ثم استشارات "غير ذلك" بنسبة بلغت 1.2% حيث تقول احدهنّ "انا الأولى ع الدفعة ماجستير إدارة تربوية بتقدير ممتاز جامعة مؤتة ٢٠٢١ ارجو مساعدتي في الحصول على منحة لدراسة الدكتوراه في الإدارة التربوية في الجامعات الاردنية او منح خارجية"، بينما أقل الاستشارات طلباً هي الاستشارات التقنية بنسبة بلغت 0.4%.



جمعية معهد تضامن النساء الأردني  
Solidarity Is Global Institute-JO



Australian Government



الفئة العمرية 54-45

النسبة	نوع الاستشارات	الفئة العمرية
2%	استشارات اجتماعية	54-45
0.4%	استشارات "أحوال شخصية"	
3.6%	استشارات اقتصادية	
0	استشارات تقنية	
0.8%	استشارات صحية	
4.8%	استشارات قانونية	
5.6%	استشارات نفسية	
0.8%	غير ذلك	

يلاحظ من الجدول السابق بأن الفئة العمرية 54-45 بلغت نسبة طلبها للاستشارات 18%، كانت أكثر الاستشارات طلباً هي الاستشارات النفسية بنسبة بلغت 5.6% حيث تقول إحدهنّ "بعاني من حالة نتف شعر الرأس الإرادي بدي طريقه للتخلص من نتف شعر راسي والله نفسيتي تعبانه من هالشي"، والمرتبة الثانية جاءت الاستشارات القانونية بنسبة بلغت 4.8% حيث تقول إحدهنّ "زوجي أجبرني على كفالته بقرض وسيارة وتركني مع أولادي بعد ان باع البيت وسكنا بالايجار، حالياً أصحاب القرض وتمويل السيارة يتصلو فيه بصفتي الكفيل، ولا معيل لي ولا اعلم أين ذهب، اخاف رفع قضية نفقة ويضغط عليه بالقرض اللي حالياً مش مسدده، لا اعرف ما الحل".

تلتها الاستشارات الاقتصادية بنسبة بلغت 3.6% حيث تقول إحدهنّ "حابه استشير بمشروع يامن لبناتي حياه كريمه وتكون الامور كويسه بالوضع الاقتصادي السيئ ياريت تفيدوني اذا في تمويل ميسر واستشاره تفيدني وشكراً"، ثم جاءت الاستشارات الاجتماعية بنسبة بلغت 2% حيث تقول إحدهنّ "انا النائب ن.ع لجات لي فتاة غير متزوجة وحامل والشاب الذي يرغب بالزواج بها مطلوب وهناك خوف من معرفة أهلها وقتلها"، ومن ثم الاستشارات الصحية بنسبة بلغت 0.8% بينما أقل الاستشارات طلباً هي الأحوال الشخصية بنسبة 0.4%.



جمعية معهد تضامن النساء الأردني  
Solidarity Is Global Institute-JO



Australian Government



الفئة العمرية 64-55

النسبة	نوع الاستشارات	الفئة العمرية
1.6%	استشارات اجتماعية	64-55
1.6%	استشارات "أحوال شخصية"	
1.2%	استشارات اقتصادية	
0%	استشارات تقنية	
1.2%	استشارات صحية	
2.4%	استشارات قانونية	
1.2%	استشارات نفسية	
0%	غير ذلك	

يلاحظ من الجدول السابق بأن الفئة العمرية 64-55 بلغت نسبة طلبها للاستشارات 9.2%، حيث كانت أعلى

الاستشارات طلباً هي الاستشارات القانونية بنسبة بلغت 2.4% حيث تقول إحداهن "انا ست وقعت مع شركات الإقراض من 5 سنوات تقريبا وبسبب ظرو اقتصادية واجتماعية تعبت بالسداد انا الان مريضه وبحاجة لعلاج دائم ولا املك السداد مما ترتب علي مبالغ للشركة الاهليه بسبب تضاعف المبلغ فأصبحت مطلوبه عند بنت على أبواب الزواج والنصيب انها لازم تزوج في فلسطين وهي مربوطه معي بدخول فلسطين كونها معي بالهوية لم أتمكن من الذهاب إلى فلسطين لفصلها بهوية لوحدها بسبب الظروف الماليه هلاء الان انا عندي إشارة ممنوع السفر بسبب القرض ولا أعلم كيف اتصرف".

ثم الاستشارات الاجتماعية بنسبة بلغت 1.6% وتقول إحداهن "ليش مريض الصرع ما حدا يشغله عنده وين القانون إلى يشغلني وما يخلي حدا بحكلينا مالك شغل عنا إنتي مريضه"، ثم الاستشارات "أحوال شخصية" بنسبة نسبة الاستشارات الاجتماعية بنسبة بلغت 1.6%، بينما أقل الاستشارات طلباً لهذه الفئة العمرية بلغت 1.2% حيث جاءت في نفس المرتبة الاستشارات النفسية والصحية والاقتصادية.



جمعية معهد تضامن النساء الأردني  
Solidarity Is Global Institute-JO



Australian Government



الفئة العمرية 65 فأعلى

النسبة	نوع الاستشارات	عدد الأطفال
0.4%	استشارات قانونية	65 فأعلى

يلاحظ من الجدول السابق بأن الفئة العمرية 65 فأعلى بلغت نسبة طلبها للاستشارات 0.4% وهي الاستشارات القانونية حيث تقول المسترشدة "تعديل قانون ازدواجيه الراتب والسماح بشمولنا نحن ورثه الضباط ومقاعدا على النظام المدني فالقانون سمح بازواجيه الراتب لمن اصبحوا ارامل بعد تاريخ شهر تشرين اول من عام 2018 فعلى سبيل المثال راتي كمتقاعده مدني بالاضافه لراتب زوجي وهو برتبه عميد 291 دينار وهو مجموع الراتبين بينما بو لم اكن متقاعده لكان الان راتي من زوجي كورثته ما يقارب 600 دينار لكم كل الاحترام"

#### (ج) تحليل البيانات الخاصة بنوع الاستشارات ارتباطاً بالحالة الاجتماعية

في هذا الجزء من البيانات سيتم تحليل الحالة الاجتماعية للمسترشدات اللواتي يطلبن الاستشارة ارتباطاً بنوعية الاستشارة، حيث سيتم تقسيم الحالة الاجتماعية كما تم تقسيمها سابقاً أرمل، عزباء، متزوجة، مطلقة، وسيتم ربطها بنوعية الاستشارات وأكثرها طلباً، ويبين الجدول الآتي الحالة الاجتماعية للمسترشدات ونسبتها المئوية، وأكثر الاستشارات طلباً.

#### أولاً: الاستشارات المرتبطة بالحالة الاجتماعية الخاصة بالعزباوات

النسبة	نوع الاستشارات	الحالة الاجتماعية
4%	استشارات اجتماعية	عزباوات
0.4%	استشارات "أحوال شخصية"	
2%	استشارات اقتصادية	
1.3%	استشارات تقنية	
2.8%	استشارات صحية	
3.2%	استشارات قانونية	
6.8%	استشارات نفسية	
0.8%	غير ذلك	



جمعية معهد تضامن النساء الأردني  
Solidarity Is Global Institute-JO



Australian Government



يلاحظ من الجدول السابق بأن أكثر نوع الاستشارات طلباً لدى العزباوات هي الاستشارات النفسية بنسبة بلغت

6.8% حيث تقول "كيف اتخلص من التوحد والضيقة"، بينما أقل الاستشارات طلباً هي استشارات "الأحوال

الشخصية" بنسبة بلغت 0.4%.

#### ثانياً: الاستشارات المرتبطة بالحالة الاجتماعية الخاصة بالمتزوجة

النسبة	نوع الاستشارات	الحالة الاجتماعية
5.6%	استشارات اجتماعية	متزوجات
4.8%	استشارات "أحوال شخصية"	
6.4%	استشارات اقتصادية	
0%	استشارات تقنية	
4%	استشارات صحية	
13.6%	استشارات قانونية	
15.6%	استشارات نفسية	
1.6%	غير ذلك	

يلاحظ من الجدول السابق بأن أكثر أنواع الاستشارات طلباً لدى المتزوجات هي الاستشارات النفسية حيث تقول

إحدهنّ "هل يمكن ان تعيش المرأة دون الشعور بالحياه طوال سنين حياتها" بنسبة بلغت 15.6%، بينما أقل

الاستشارات طلباً هي الاستشارات التقنية حيث بلغت نسبة طلبها 0%.

#### ثالثاً: الاستشارات المرتبطة بالحالة الاجتماعية الخاصة بالمطلقات

النسبة	نوع الاستشارات	الحالة الاجتماعية
3.2%	استشارات اجتماعية	مطلقات
3.2%	استشارات "أحوال شخصية"	
3.2%	استشارات اقتصادية	
0.4%	استشارات تقنية	
1.2%	استشارات صحية	
4%	استشارات قانونية	
5.2%	استشارات نفسية	
0	غير ذلك	



جمعية معهد تضامن النساء الأردني  
Solidarity Is Global Institute-JO



Australian Government

Australian  
Aid 

يلاحظ من الجدول السابق بأن أكثر نوع الاستشارات طلباً للمطلقات هي الاستشارات النفسية 5.2% حيث تقول احدى طالبات الاستشارة وتم التعامل معها بشكل عاجل "أنا حالياً بدي أموت"، بينما الاستشارات التي لم تطلب لدى المطلقات هي "غير ذلك" بنسبة 0% بينما أقل الاستشارات نسبة أعلى من 0 هي الاستشارات التقنية بنسبة بلغت 0.4%.

#### رابعاً: الاستشارات المرتبطة بالحالة الاجتماعية الخاصة بالأرامل

النسبة	نوع الاستشارات	الحالة الاجتماعية
0.4%	استشارات اجتماعية	الأرامل
0	استشارات "أحوال شخصية"	
1.6%	استشارات اقتصادية	
0	استشارات تقنية	
0.4%	استشارات صحية	
2%	استشارات قانونية	
2%	استشارات نفسية	
0	غير ذلك	

يلاحظ من الجدول السابق بأن أكثر الاستشارات طلباً هي الاستشارات النفسية والقانونية بنسبة واحدة بلغت 2% لكل واحدة منهما حيث تقول احدى طالبات الاستشارة النفسية "هل يوجد معالج نفسي لابنتي يساعدها ويساعدني"، بينما تقول طالبة الاستشارة القانونية "اعمام اولادي مخبيين فلوسهم معاهم و مو راضيين يعطوني اياهم او يودعوهم باموال الايتام و انا مامعي تكاليف محامي ارفع عليهم قضية" بينما أقل الاستشارات طلباً هي الأحوال الشخصية وغير ذلك بنسبة بلغت 0%، بينما الاستشارات الأقل وأكثر من 0% هي الاستشارات الاجتماعية بنسبة بلغت 0.4% حيث تقول احدى اللواتي طلبن الاستشارة الاجتماعية "اعاني من تعب وحزن".



جمعية معهد تضامن النساء الأردني  
Solidarity Is Global Institute-JO



Australian Government

Australian  
Aid 

### (د) تحليل البيانات الخاصة بنوع الاستشارات ارتباطاً بعدد الأطفال

في هذا الجزء من البيانات سيتم تحليل البيانات الخاصة بنوع الاستشارات استناداً إلى مؤشر عدد الأطفال للمسترشدات، حيث تم تقسيم مؤشر عدد الأطفال سابقاً إلى أربعة فئات على النحو الآتي: بدون أطفال، من طفل إلى 3 أطفال، من 4 أطفال إلى 6 أطفال، و 7 أطفال فأعلى.

#### بدون أطفال

النسبة	نوع الاستشارات	عدد الأطفال
6.4%	استشارات اجتماعية	بدون أطفال
2%	استشارات "أحوال شخصية"	
3.6%	استشارات اقتصادية	
1.2%	استشارات تقنية	
4.4%	استشارات صحية	
7.2%	استشارات قانونية	
9.6%	استشارات نفسية	
0.8%	غير ذلك	

يلاحظ من الجدول السابق بأن نسبة الاستشارات للمسترشدات اللواتي لا يوجد لديهن أطفال 35.6%، حيث

كانت أكثر أنواع الاستشارات طلباً هي الاستشارات النفسية بنسبة بلغت 9.6% حيث تقول إحداهن "يعطيكم العافيه كم اود المساعده امر بحالة اكتاب ومش عارفه اطلع منها الرجاء المساعده".

بينما أقل الاستشارات طلباً هي الاستشارات المصنفة "غير ذلك" بنسبة بلغت 0.8%، بينما الاستشارات ذات

القيمة أكبر من غير ذلك هي الاستشارات التقنية بنسبة بلغت 1.2%.



جمعية معهد تضامن النساء الأردني  
Solidarity Is Global Institute-JO



Australian Government



من طفل إلى 3 أطفال

النسبة	نوع الاستشارات	عدد الأطفال
4.8%	استشارات اجتماعية	من طفل إلى 3 أطفال
5.2%	استشارات "أحوال شخصية"	
5.2%	استشارات اقتصادية	
0.4%	استشارات تقنية	
1.6%	استشارات صحية	
8.8%	استشارات قانونية	
9.6%	استشارات نفسية	
1.2%	غير ذلك	

يلاحظ من الجدول السابق بأن نسبة الاستشارات للمسترشحات اللواتي لديهنّ من طفل إلى 3 أطفال بلغت

36.8%، وإنّ أكثر أنواع الاستشارات طلباً هي الاستشارات القانونية بنسبة بلغت 9.6% حيث تقول إحداهنّ

"مشاهدة ابني لاني متزوجة مرة ثانية واريد انا اشوف ابني من طريقي"، بينما تقول أخرى "كيف ادافع عن نفسي

في قضية تخفيض نفقة الاطفال"، وأقل الاستشارات طلباً هي الاستشارات التقنية بنسبة بلغت 0.4%.

4 أطفال إلى 6 أطفال

النسبة	نوع الاستشارات	عدد الأطفال
2%	استشارات اجتماعية	من 4 أطفال إلى 6 أطفال
1.2%	استشارات "أحوال شخصية"	
4.4%	استشارات اقتصادية	
0	استشارات تقنية	
2%	استشارات صحية	
6%	استشارات قانونية	
9.2%	استشارات نفسية	
0.4%	غير ذلك	

يلاحظ من الجدول السابق بأن نسبة طلب الاستشارات من المسترشحات اللواتي طلبنّ الاستشارة ولديهنّ 4

أطفال إلى 6 أطفال 25.2%، حيث كانت أكثر الاستشارات طلباً هي الاستشارات النفسية بنسبة 9.2% حيث تقول





جمعية معهد تضامن النساء الأردني  
Solidarity Is Global Institute-JO



Australian Government

Australian  
Aid 

أحدهنّ "حابة احكي عن وضعي كام مع أولادي وكيف التعامل معهم وعن زوجي وكيف التعامل معي"، وتقول أخرى "بدي استشارة لمعرفة الحل الأنسب لزواجي هل أحافظ عليه او اختار الطلاق القرار صعب ومايعرف استشير مين"، وأقل الاستشارات طلباً هي التقنية 0%.

### 7 أطفال فأعلى

النسبة	نوع الاستشارات	عدد الأطفال
0%	استشارات اجتماعية	7 أطفال فأعلى
0%	استشارات "أحوال شخصية"	
0%	استشارات اقتصادية	
0%	استشارات تقنية	
0.4%	استشارات صحية	
0.8%	استشارات قانونية	
1.2%	استشارات نفسية	
0%	غير ذلك	

يلاحظ من الجدول السابق بأن نسبة الاستشارات اللواتي لديهنّ 7 أطفال فأعلى 2.4%، حيث كانت أكثر

الاستشارات طلباً هي الاستشارات النفسية بنسبة بلغت 1.2% حيث تقول إحدهنّ "الخوف والقلق والأرق عدم النوم"،

بينما أقلها هي الاستشارات الصحية بنسبة بلغت 0.4%، بينما لم يتم طلب اي نوع من الاستشارات (الاجتماعية،

الأحوال الشخصية، الاقتصادية، التقنية، غير ذلك).



جمعية معهد تضامن النساء الأردني  
Solidarity Is Global Institute-JO



Australian Government

Australian  
Aid 

يلاحظ من البيانات المشار إليها سابقاً بأن أكثر نوعية الاستشارات طلباً هي الاستشارات النفسية، وتكرر هذه النتيجة في غالبية المؤشرات المقسمة أعلاه حيث بلغت نسبة طلب الاستشارات النفسية من قبل المسترشدات 30% وهذا من مجموع نسبة العينة التي تم سحبها من موقع (منصة أسألي تضامن) والتابعة لجمعية معهد تضامن النساء الأردني، وتشير النسب أعلاه أيضاً إلى أن أقل نوعية الاستشارات طلباً هي الاستشارات التقنية حيث بلغت نسبتها 1.6% من مجموع نسبة الاستشارات كاملة وهذا ما يؤكد انخفاض ظهور النساء والفتيات على الانترنت خاصة إذ تعرضن للعنف والتمتر حيث أكدت الأرقام والاحصاءات الصادرة عن ادارة البحث الجنائي لغاية شهر 2021/6 أن النساء يتعرضن للتمتر الإلكتروني خلال استخدامهن مواقع التواصل الاجتماعي مما يؤدي إلى انخفاض ظهورهن على هذه المواقع تقادياً للتحرش والتمتر، حيث أن الأرقام أظهرت زيادة بين عامي 2019 و 2020 بمقدار ألفي جريمة، حيث سجلت 9500 جريمة إلكترونية لعام 2020 منها 4 آلاف قضية تتمر بما فيها 2800 قضية واقعة على النساء، بينما سجلت 7500 جريمة لعام 2019 منها 3750 جريمة تتمر، وعزت الجهات الرسمية هذه الزيادة بسبب آثار جائحة الكوفيد-19، وإجراءات الحظر ومنع التجول، مما أدى إلى زيادة العنف الإلكتروني ويجب إلى الإشارة إلى أن العينة المسحوبة كانت أقل عمر هو 16 وأعلى عمر هو 67، والحالة الاجتماعية للمسترشدات تقسمت إلى عزباء، متزوجة، مطلقة، أرملة.

من الجدير بالذكر أن العالم في نهاية عام 2019 مر في أزمة صحية جعلت من كل دول العالم دول مغلقة، منعت التجول وفرضت أوامر وعقوبات على كل من يخرج من منزله الا للضرورة القصوى، بسبب انتشار فيروس كورونا (كوفيد-19)، وجاءت هذه الاجراءات منعاً لانتشار الفيروس، حيث أعلنت منظمة الصحة العالمية بأن الفيروس انتشر في كل دول العالم وأصبح وباءً عالمياً سريع الانتشار ومن ضمن الأمراض المعدية الخطيرة على أصحاب الأمراض المزمنة وكبار السن، وتشير النسب والارقام في هذه الورقة الى ان الاستشارات النفسية كانت



جمعية معهد تضامن النساء الأردني  
Solidarity Is Global Institute-JO



Australian Government

Australian  
Aid 

الاعلى طلباً، وتشيرتش جمعية معهد تضامن النساء الأردني "تضامن" الى أن تداعيات جائحة كورونا والإجراءات الإحترازية المتخذة لمواجهتها ومن بينها حظر التجول والحجر المنزلي، شكلت نقطة تحول رئيسية في حياة أفراد المجتمع ككل وفي حياة النساء والفتيات تحديداً، وأدى الى وجود مشاكل متعددة الجوانب وواجهن العديد من التحديات التي أثرت بشكل مباشر على صحتهن العامة وصحتهن النفسية. (جمعية معهد تضامن النساء الأردني، 2021)

كما ارتفعت مستويات التوتر النفسي والقلق لدى النساء والفتيات بسبب الانقطاع عن التواصل الاجتماعي وعن التواصل مع زميلاتهن وزملائهن في العمل والمدرسة، وعدم قدرة الفتيات على الذهاب الى مدارسهن، وتراجعت تبعاً لذلك صحتهن العامة وصحتهن النفسية بشكل خاص، وأصبح موضوع الإنتحار ومحاولاته خاصة بين الإناث قضية ذات أهمية بالغة بعد الإرتفاع المستمر في عدد الحالات خلال السنوات الماضية. والإناث يشكلن حوالي 30% من حالات الإنتحار و 62% من محاولات الإنتحار، إلا أن أرقام عام 2020 تشير الى الاتجاه التصاعدي لحالات الإنتحار، حيث كان لجائحة كورونا وتداعياتها أثراً سلبية كبيرة ادت الى الانتحار أو محاولة الانتحار.

وعانت العديد من النساء والفتيات بأشكال مختلفة من العنف، كالعنف الجسدي واللفظي والنفسي والجنسي والالكتروني، وعادة ما يرتكب العنف ضدهن من الأزواج والأباء والأخوة، حيث ارتفعت نسب العنف الأسري خلال أول شهر من الحظر بأكثر من 30% مقارنة مع ذات الفترة من عام 2019 وفق أرقام إدارة حماية الأسرة، كما أظهر التقرير الإحصائي الجنائي لعام 2020 والصادر عن إدارة المعلومات الجنائية ارتفاعاً في حالات الانتحار التام في الأردن وهي الأعلى منذ 10 سنوات إن لم تكن الأعلى على الإطلاق، حيث وصلت حالات الانتحار التام الى 169 حالة خلال عام 2020 وبنسبة ارتفاع بلغت 45.7% مقارنة مع عام 2019. (إدارة المعلومات الجنائية، 2020).  
مما يعكس صحة الأرقام أعلاه في زيادة الطلب على الاستشارات القانونية في هذه الورقة والتي بلغت 22.8%،



جمعية معهد تضامن النساء الأردني  
Solidarity Is Global Institute-JO



Australian Government

Australian  
Aid 

فعندما تسجل أرقا عنف مهما كان نوعه أو تتمر أو استشارات نفسية من الطبيعي ان تكون القضايا والدعاوى أو الاستشارات القانونية مرتفعة.

وأفاد تقرير لمنظمة الصحة العالمية، بعنوان "كوفيد-19 والعنف ضد المرأة في إقليم شرق المتوسط"، أن الإقليم يأتي في المرتبة الثانية على مستوى العالم من حيث انتشار العنف ضد المرأة (37%)، وأن هناك زيادة في حالات العنف خلال الجائحة بنسبة تتراوح من 50% إلى 60% بناءً على مكالمات الاستغاثة التي تُجرىها النساء عبر الخطوط الساخنة لمنظمات المرأة. (منظمة الصحة العالمية، 2020).

ويجب الإشارة إلى أن الاستشارات الاقتصادية بلغت نسبتها 13.2% حيث ان نوعية هذه الاستشارات تنوعت بين طالبات العمل أو التوظيف كما تم ذكره سابقاً في البيانات النوعية، إن هذه النسبة المرتفعة من مجموع العينة تعكس أيضاً الأرقام والاحصاءات الصادرة عن دائرة الاحصاءات العامة خاصة نسب البطالة بين الإناث، حيث أظهر تقرير الربع الثاني من عام 2021 حول معدل البطالة في الأردن والصادر عن دائرة الإحصاءات العامة الى إرتفاع نسب البطالة بين الإناث مقدار 4.6%، كما انخفضت قوة العمل بين الإناث بمقدار 0.1%. (دائرة الإحصاءات العامة، 2021).

وتشير جمعية معهد تضامن النساء الأردني إلى أن الظروف الصعبة التي نشأت ولا تزال بسبب جائحة كورونا آثار سلبية كبيرة على العاملين والعاملات بشكل عام وعلى العاملين والعاملات في القطاع غير المنظم وعمال وعاملات المياومة بشكل خاص، كما أثرت على العديد من الشركات الصغيرة ومتوسطة الحجم، مما أدى الى فقدان الوظائف وتعطل النشاط الاقتصادي كلياً أو جزئياً بسبب الإجراءات الإحترازية التي إتخذها الأردن سابقاً. (جمعية معهد تضامن النساء الأردني، 2021). وتضيف "تضامن" بأن من بين كل 100 امرأة في الأردن فوق 15 عاماً...

86 امرأة غير نشيطة اقتصادياً و 10 نساء عاملات و 5 نساء يعانين من البطالة.



جمعية معهد تضامن النساء الأردني  
Solidarity Is Global Institute-JO



Australian Government



وعانت أسر متعددة ولا تزال من ضعف في الموارد خاصة بين الفئات التي تعمل بالميأومة ويقطاعات العمل غير المنظمة التي تشكل النساء العاملات نسبة كبيرة منها، حيث أظهرت الجائحة هشاشة مواردهن الاقتصادية وضعف حمايتهن الاجتماعية، كما ضاعفت من معاناة المتزوجات العاملات بسبب إغلاق الحضانات وصعوبة الموائمة ما بين رعاية الأطفال والعمل حتى وإن كان العمل عن بعد. كما تدعو "تضامن" الى تبني سياسات اقتصادية وصحية مرنة توائم ما بين الحق في الصحة والحق في العمل.

## Australian Government

### الفصل الرابع

#### الاستنتاجات التوصيات

#### أولاً: الاستنتاجات

سيتم التطرق في هذا الجزء من الورقة الى الاستنتاجات العامة التي تم التوصل لها لوضع التوصيات المناسبة

في الجزء القادم، وجاءت على النحو الآتي:

1. يلاحظ من الاستنتاجات المهمة التي تم التوصل لها بأن الاستشارات النفسية هي الاستشارات التي

كانت أكثر تكراراً وطلباً من المسترشدات، ليست فقط الأعلى بل التي تكررت بين غالبية مؤشرات

الورقة مثل عدد الأطفال، الحالة الإجتماعية، فئات العمر العريضة.

2. تشير النتائج إلى أن فئة المتزوجات مرتبطة بعدم وجود الأطفال أو طفل الى 3 أطفال هن أكثر

طالبات الإستشارة، بين من 4 إلى 6 أطفال و 7 فأعلى الأقل، وتدل هذه النتيجة على أن النساء

اللواتي لديهنّ هذا العدد من الأطفال لا يوجد لديهنّ متسع من الوقت للقيام بأي أعمال أخرى لتكريس

وقتهنّ لرعاية شؤون المنزل والأطفال.

3. تدل النسب المرتفعة من قبل طالبات الاستشارة النفسية على أن المجتمع قد بدأ بتغيير الصورة النمطية

تجاه من يعانون من الأمراض النفسية، إلا إذ كانت هذه النسبة مرتفعة بسبب ان المنصة التي أنشأتها

تضامن وقامت بتطويرها هي منصة سرية تحافظ على خصوصية وبيانات المسترشدات ولا يتم

الإفصاح عن هويتهم. (أنظر/ي آلية العمل).



جمعية معهد تضامن النساء الأردني  
Solidarity Is Global Institute-JO



Australian Government

Australian  
Aid 

4. ان غالبية الاستشارات القانونية التي وردت إلى منصة إسألني تضامن هي استشارات تتعلق بالطلاق والنفقة، حيث أنه كما ذكر سابقاً أكثر الاستشارات طلباً حسب مؤشر الحالة الاجتماعية تعود إلى المتزوجات.

5. تشير البيانات النوعية المذكورة سابقاً بأن الاستشارات الاجتماعية والنفسية والقانونية، استشارات على الرغم من اختلافها بالمسمى لكن مضمونها يستدل منه على القاسم المشترك بينها هي تعرض النساء للعنف سواء عنف أسري، او من المجتمع (الصورة النمطية) للنساء كما يراها المجتمع وليس كما تريد هي لنفسها.

6. وتشير أيضاً الاستشارات القانونية الواردة إلى منصة اسألني تضامن إلى ضعف الوعي والمعلومات القانونية من قبل المسترشدات، حيث أن بعض الاستشارات تشير إلى أن حلها بسيط ولا تستدعي تضخمها أو تعطل حياة المسترشدة بسبب عدم معرفتها بالقيام بإجراء بسيط لحل مشكلتها.

7. تشير النتائج الخاصة بالاستشارات التقنية إلى تدني مستوى طلبها مقارنةً مع الاستشارات الأخرى حيث بلغت نسبة طلبها 1.6% من مجموع نسب الاستشارات، ويشار إلى أن الاستشارات التقنية في المؤشرات المختلفة مثل الحالة الاجتماعية والعمر وعدد الأطفال جاءت بنسبة 0% مثل الفئة العمرية 45-54، و55-64، و 65 فأعلى لم ترد فيها هذه الفئات أي نوع من أنواع الاستشارات التقنية، وهذا مؤشر واضح على محو الأمية الرقمية في الأردن.

8. معدل الانجاب الكلي لكل امرأة في الأردن 2.9، وهذا ما يتوافق مع أكثر الاستشارات تكراراً من قبل المسترشدات مرتبطة بعدد الأطفال والتي تم تقسيمها إلى 3 فئات: أولاً: بدون أطفال، ثانياً: 1-3 أطفال، 4-6 أطفال، 7 أطفال فأعلى؛ حيث أن أكثر فئة موجودة هي فئة من طفل إلى 3 أطفال.



جمعية معهد تضامن النساء الأردني  
Solidarity Is Global Institute-JO



Australian Government

Australian  
Aid 

9. يلاحظ من الاستشارات الاقتصادية التي وردت إلى منصة (أسالي تضامن)، أنّ أغلبية المسترشدات

يرغبنّ في الحصول على عمل من أجل استطاعتهنّ النفقة على أسرهنّ، حيث أنّ الكثير من

المسترشدات هنّ ربات أسر ومسؤولات عن عائلة، وهذا ما يتوافق مع الأرقام والاحصاءات الصادرة

عن دائرة الاحصاءات العامة بأنّ نسب البطالة في الأردن بين الاناث في إرتفاع حاد، ويجب الإشارة

الى تأثير جائحة كورونا على أعمال النساء وخاصة الأعمال غير المنظمة.

10. عدم وجود مسح احصائي خاص بحالات العنف او قصورة على فئة معينة وهي المتزوجات لفئة عمرية

محدوده، ومقتصر على مجال محدد من العنف.

11. يجب الإشارة الى أنّ عدد من المسترشدات طلبنّ إستشارات مركبة/معقدة/ مشاكل متراكمة/ فيها تشابك

كبير ما بين النفسي والاجتماعي والقانوني.



## ثانياً: التوصيات

1. من المهم جداً العمل على وضع آلية مناسبة لضمان استمرار عمل منصة أسالي تضامن، وعدم التوقف عن استقبال الاستشارات.
2. وضع برامج وتدريبات متخصصة في مجال التوعية القانونية لرفع مستوى الوعي القانوني الخاص بحقوق النساء والفتيات.
3. تمكين النساء والفتيات في موضوع المجال التقني لما له من أهمية بالغة في مجال سلامتهن الإلكترونية الرقمية، وذلك من خلال طرح برامج تدريب متخصصة في موضوع السلامة الإلكترونية والرقمية، والحماية وأمان الخصوصية.
4. تطوير وتعزيز برامج الإصلاح الأسري التابعة للجهات المعنية مثل برامج الإرشاد والإصلاح الأسري التابعة لدائرة قاضي القضاة وتمكين المدربين من امتلاك الأدوات والبيئة المناسبة، لتعكس هذه البرامج الصورة المناسبة لوضع الأسرة، خاصة عندما تكون الأسرة قاصرة أي الزوجين أقل من 18 عام.
5. تحديث وتطوير دورة تأهيل المقبلين على الزواج لمن هم أقل من 18 عاماً وجعلها إجبارية لكلا الجنسين، وتمديد فترتها بحيث أن لا تكون ليوم واحد فقط، وأن تتوسع في تغطية المواضيع.
6. تعزيز وتطوير نظام ادارة الحالة في مختلف المؤسسات والآليات الوطنية وذلك من خلال الجانب الإعلامي، والعمل على الترويج الاعلامي للمؤسسات التي تستقبل الحالات، حيث أن الكثير من النساء المعرضات او اللواتي تعرضن للعنف لا يعرفن إلى أين يتجهن.



جمعية معهد تضامن النساء الأردني  
Solidarity Is Global Institute-JO



Australian Government

Australian  
Aid 

7. وضع نظام الكتروني موحد للحالات والعمل على شبك هذه النظام مع مختلف المؤسسات سواء الحكومية او

مؤسسات المجتمع المدني.

8. تطوير النظام الاحصائي التابع لدائرة الاحصاءات العامة الخاص بمسح العنف الأسري على أن يشمل جميع

النساء والفتيات المتزوجات وغير المتزوجات في مختلف الفئات العمرية، ومختلف اشكال العنف مثل

الاقتصادي الاجتماعي والسياسي..الخ.

9. ايلاء الاهتمام الكافي بالمشاكل النفسية التي تعاني منها النساء ودراسة أسبابها الجذرية وطرق الوقاية منها

وتجاوزها بصورة تضمن عدم تكرارها أو تراكمها لتفادي تفاقمها.

10.تشجيع النساء على عدم السكوت عن العنف والايذاء والاهمال البسيط لما في ذلك من مخاطر على احتمالية

تعرضهن لعنف وايذاء واهمال أكبر، وذلك من خلال برامج التوعية بشكل عام والانشطة والفعاليات بشكل

خاص.

## المراجع

1. إدارة المعلومات الجنائية. (2020). مقارنة الجرائم المرتكبة في المملكة الأردنية الهاشمية خلال الفترة ٢٠١٦م - ٢٠٢٠م، الأمن العام، تاريخ الوصول: 2021/10/18: <https://bit.ly/30MHcxv>
2. المجلس الوطني لشؤون الأسرة. (2016). الإطار الوطني للحماية من العنف الأسري. عمان: الأردن، ط2، تاريخ الوصول 2021/10/04: <https://bit.ly/3gjm4nJ>
3. الأمم المتحدة. (1993). إعلان بشأن القضاء على العنف ضد المرأة. حقوق الإنسان، مكتب المفوض السامي، تاريخ الوصول: 2021/10/10: <https://bit.ly/3mHx4gu>
4. بن توتي، فيروز. (2010). العنف المنزلي، اطروحة دكتوراة: الجزائر، تاريخ الوصول 2021/09/29: <https://bit.ly/3DdeHqi>
5. جمعية معهد تضامن النساء الأردني. (2021). تضامن: الصحة النفسية للنساء والفتيات الأكثر تضرراً بسبب جائحة كورونا، اصدارات تضامن: تاريخ الوصول 2021/10/19: <https://bit.ly/3aSskiy>
6. جمعية معهد تضامن النساء الأردني. (2017). العنف القائم على النوع الاجتماعي ورقة حقائق (16/3). اصدارات تضامن، تاريخ الوصول: 2021/09/29: <https://bit.ly/3aqbTtS>
7. جمعية معهد تضامن النساء الأردني. (2017). الجرائم الإلكترونية ضد النساء والفتيات والأطفال (16/16). اصدارات تضامن، تاريخ الوصول: 2021/09/29: <https://bit.ly/3Bvc02V>



جمعية معهد تضامن النساء الأردني  
Solidarity Is Global Institute-JO



Australian Government

Australian  
Aid 

8. جمعية معهد تضامن النساء الأردني. (2021). ورقة حقائق – محور العنف الأسري في مسح السكان

والصحة الأسرية، إصدارات تضامن، تاريخ الوصول 2021/09/29: <https://bit.ly/2Wo9H2s>

9. جمعية معهد تضامن النساء الأردني. (2021). تضامن: اليافعات ومزیداً من التعرض لمختلف أشكال

العنف المبني على النوع الاجتماعي خلال جائحة كوفيد-19، إصدارات تضامن، تاريخ الوصول

2021/09/29: <https://bit.ly/3mhz77s>

10. دائرة الإحصاءات العامة. (2021). معدل البطالة خلال الربع الثاني من عام 2021. مديرية المسوح

الأسرية: خبر صحفي، تاريخ الوصول 2021/10/20: <https://bit.ly/3lXXGL0>

11. دائرة الإحصاءات العامة. (2017). مسح السكان والصحة الأسرية 2017-2018. إصدارات دائرة

الإحصاءات العامة. آذار 2019، تاريخ الوصول 2021/09/29: <https://bit.ly/3AWK7kj>

12. منظمة العفو الدولية. (2018)، العنف ضد المرأة عبر الإنترنت في 2018 : <https://bit.ly/3cf2i3D>

13. منظمة الصحة العالمية. (2020). كوفيد-19 والعنف ضد المرأة في إقليم شرق المتوسط. المكتب الإقليمي

لشرق المتوسط، تاريخ الوصول 2021/10/19: <https://bit.ly/3lX1Enn>

14. وسار، نوال. (2021). العنف الرقمي ضد المرأة... إمتداد الظاهرة وتمدد الأشكال، مجلة الرواق للدراسات

الاجتماعية والانسانية 260-281, 7(1) .

المراجع باللغة الانجليزية

15. Summers, A. B. (1989). The meaning of informed consent in social work. *Social Thought*, 15(3-4), 128-140. <https://bit.ly/3iEuXtr>



## Australian Government

16. Jatmiko, M. I., Syukron, M., & Mekarsari, Y. (2020). Covid-19, Harassment and Social Media: A Study of Gender-Based Violence Facilitated by Technology during the Pandemic. *The Journal of Society and Media*, 4(2), 319-347.  
<https://bit.ly/3iyfScg>
17. Lewis, R., Rowe, M., & Wiper, C. (2017). Online abuse of feminists as an emerging form of violence against women and girls. *British Journal of Criminology*, 57(6), 1462-1481.