

**Appel ouvert à documents et notes de politique - date limite : le 27 février 2023 (23:59 Heure d'Europe Centrale, HEC)**

La Fondation Anna Lindh lance le programme **ALF Knowledge for Action** dans le but de développer une recherche fondée sur des données probantes (d'abord des notes de politique puis des documents de politique) pour combler le manque de connaissances dans différents domaines du dialogue interculturel avec une vision euro-méditerranéenne mais aussi pour alimenter les débats et ordres du jour publics et politiques.

Le programme doit favoriser les interactions entre les instituts de recherche/académiques (think tanks, centres spécialisés et universités) et les organisations de la société civile grâce à une recherche-action participative. Cet objectif s'inscrit dans la conviction profonde de la FAL que les organisations de la société civile sont en mesure d'enrichir le travail de recherche/académique en apportant une expertise de terrain ainsi qu'une perspective sociétale et en répondant aux besoins des personnes.

Pour concrétiser cet objectif, la FAL recherche des tandems composés d'instituts de recherche/académiques et d'organisations de la société civile afin de générer des connaissances sur des aspects pertinents du dialogue interculturel. Ces tandems sont invités à rédiger des notes de politique et des documents de politique sur l'un des sujets suivants :

**L'innovation sociale comme catalyseur de l'inclusion sociale dans les sociétés euro-méditerranéennes culturellement diversifiées**

**L'autonomisation des femmes dans la région euro-méditerranéenne afin de lutter contre les stéréotypes sexistes**

**L'intégration de dimensions sociales dans les politiques relatives au changement climatique dans la région euro-méditerranéenne**

**Les relations et la diplomatie culturelles internationales pour jeter des ponts entre les deux rives de la Méditerranée**

Les instituts de recherche/académiques intéressés peuvent présenter leurs notes de synthèse sur un sujet de recherche spécifique en partenariat avec une organisation de la société civile. Les candidatures sont rédigées en anglais au moyen des formulaires en ligne préparés par le Secrétariat de la FAL. Les candidats responsables doivent fournir les détails clés sur leur recherche et spécifier le rôle de l'organisation de la société civile durant tout le processus de recherche fondée sur des données probantes. Une évaluation de présélection sera effectuée en fonction de la qualité des propositions reçues. La recherche proposée doit être originale et ne peut pas avoir été publiée précédemment, en tout ou en partie. La FAL conserve la copropriété des droits de publication et de propriété intellectuelle du produit final de la connaissance.

Les coauteurs des notes de synthèse présélectionnées auront trois mois pour rédiger un projet de note de politique. Ce projet de note de politique sera ensuite évalué par les pairs et les coauteurs pourront rédiger la version finale de leur note de politique en tenant compte des recommandations reçues. Dans l'intervalle, ils auront trois mois pour rédiger et soumettre un projet de document de politique. Ce projet de document de politique sera évalué par les pairs et sa version finale pourra être soumise après



l'intégration des recommandations reçues.

Une sélection des meilleurs documents de recherche fondée sur des données probantes sera publiée par le Secrétariat de la FAL et largement diffusée à l'échelle euro-méditerranéenne lors de campagnes d'information spécifiques. Leurs auteurs peuvent également être invités à participer à une série de séminaires de dialogue régional destinés à des parties prenantes et à des représentants de la société civile qui sont concernés par le sujet. Le cas échéant, le Secrétariat de la FAL prendra à sa charge les frais de déplacement et de séjour.

### Objectif de l'appel

L'objectif général de l'appel est double : créer un environnement favorable et aider la communauté scientifique et la société civile à mener ensemble des recherches fondées sur des données probantes et axées sur les politiques qui abordent les différentes dimensions du dialogue interculturel dans la région euro-méditerranéenne. Plus spécifiquement, ce projet poursuit les objectifs suivants :

- Générer des résultats de recherche fondée sur des données probantes qui sont utiles pour les parties prenantes, les décideurs politiques et les travailleurs de terrain concernés par le sujet
- Mettre en place des bases solides qui favorisent les actions de dialogue interculturel
- Comblent le fossé entre la recherche, la politique et le travail de terrain
- Renforcer la visibilité de la communauté scientifique euro-méditerranéenne dans le domaine du dialogue interculturel
- Exploiter la capacité de la société civile à proposer une valeur ajoutée au monde de la recherche/académique et à l'enrichir

### Appel à manifestation d'intérêt ouvert jusqu'au 27 février 2023 (23:59 Heure d'Europe Centrale, HEC)

Les instituts de recherche responsables intéressés peuvent présenter leurs notes de synthèse en anglais jusqu'au 27 février 2023, à 23 h 59 HEC, uniquement via le formulaire de candidature en ligne. Veuillez noter qu'il n'est pas possible de sauver la candidature en tant que brouillon ni d'effectuer la moindre modification après son dépôt. À la clôture de l'appel, la version la plus récente de la candidature sera traitée. Une même organisation ne peut pas soumettre plus d'une proposition dans le cadre de cet appel.

Posez votre candidature ici : <https://4w1uxk1pf0v.typeform.com/to/OOILbx1t>

Aperçu du formulaire en ligne : <https://bit.ly/3kf0Yv2>

### Calendrier indicatif

- 16/01/23** Lancement de l'appel aux notes de synthèse
- 25/01/23** Session d'information en ligne (les détails seront publiés sur le site web de la FAL)
- 27/02/23** Date limite de dépôt des notes de synthèse
- 13/03/23** Annonce des notes de synthèse présélectionnées
- 20/03/23** Réunion Zoom avec les tandems (instituts de recherche/académiques responsables et entités de la société civile) pour s'accorder
- 07/06/23** Date limite de dépôt des projets de note de politique
- 28/06/23** Date limite de communication des résultats de l'évaluation par les pairs des projets de note de politique
- Juillet** Dépôt des notes de politique finalisées avec les recommandations de l'évaluation par les pairs  
- Signature des contrats de service à prix global\*



- 06/09/23** Date limite de dépôt des projets de document de politique
- 27/09/23** Date limite de communication des résultats de l'évaluation par les pairs des projets de document de politique
- Octobre** Dépôt des documents de politique finalisés avec les recommandations de l'évaluation par les pairs
- Octobre-décembre** Publication des meilleurs documents de recherche fondée sur des données probantes qui ont été soumis et organisation de campagnes d'information à l'échelle euro-méditerranéenne et de séminaires de dialogue régional
- 20/12/23** Réunion Zoom avec les tandems (instituts de recherche/académiques responsables et entités de la société civile) pour évaluer les résultats de l'appel

[\*] Seuls les instituts de recherche/académiques responsables qui ont réussi le processus d'évaluation finale par les pairs pourront bénéficier des allocations forfaitaires

### **Allocations forfaitaires préétablies, modalité de paiement et éléments requis pour le rapport final**

Aucun versement de préfinancement n'est prévu. Une fois que les documents de recherche finalisés et adaptés en fonction des recommandations des pairs auront été reçus et approuvés, chaque organisation responsable recevra une allocation forfaitaire de 900 euros par note de politique et de 1.500 euros par document de politique. Ces forfaits sont fixes, quel que soit le nombre d'auteurs.

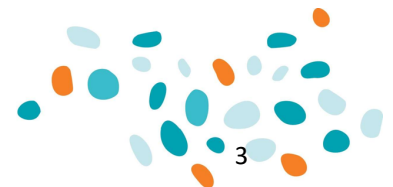
### **Axe thématique**

#### **L'innovation sociale comme catalyseur de l'inclusion sociale dans les sociétés euro-méditerranéennes culturellement diversifiées**

Sur la scène politique et universitaire, l'importance de l'innovation sociale dans la création de solutions aux défis sociétaux complexes est largement admise. L'intégration du contexte socioculturel est indispensable pour trouver des approches collectives innovantes à même de résoudre des difficultés sociales complexes, de gérer la diversité, de favoriser l'inclusion sociale et d'améliorer le tissu de la société civile en renforçant notamment l'implication et la participation des citoyens. Au vu des problèmes qui se posent aujourd'hui dans le monde entier, l'écosystème de l'innovation sociale témoigne d'une pléthore de nouveaux paradigmes concernant l'inclusion sociale, ce qui réaffirme la nécessité d'une approche plus rigoureuse, systémique et multidisciplinaire dans le but d'encadrer l'innovation sociale qui reste sous-étudiée.

#### **L'autonomisation des femmes dans la région euro-méditerranéenne afin de lutter contre les stéréotypes sexistes**

Il existe une volonté ferme d'améliorer l'égalité entre les sexes et l'autonomisation des femmes comme l'indiquent une série d'instruments mondiaux et régionaux (UN, UE, UpM), mais il reste des obstacles significatifs à surmonter pour combler le fossé entre la définition des normes mondiales et régionales et leur application au niveau national dans la région euro-méditerranéenne. Alors que des normes d'inégalité entre les sexes, des pratiques discriminatoires et des lois freinent encore l'égalité entre les sexes dans les pays euro-méditerranéens, la cinquième réunion ministérielle de l'Union pour la Méditerranée (UpM) qui s'est tenue en 2022 a reconnu les avancées importantes réalisées depuis 2015 et donne de l'espoir, malgré le rappel que d'autres efforts s'imposent pour faire progresser une participation effective et significative des femmes dans les sphères politiques, économiques et sociales, un processus crucial pour faire évoluer les paradigmes culturels et lutter contre les préjugés et les



stéréotypes sexistes.

### **L'intégration de dimensions sociales dans les politiques relatives au changement climatique dans la région euro-méditerranéenne**

Le Sharm el-Sheikh Implementation Plan exprime de profondes inquiétudes concernant les effets du changement climatique sur la mobilité humaine, sur les vies et les moyens de subsistance des communautés locales, etc. Ce plan affirme que des solutions justes et durables en la matière doivent s'appuyer sur un dialogue social efficace et porteur de sens, mais aussi sur la participation de toutes les parties prenantes. De même, le rapport MedECC (2020) exhorte à un dialogue entre le monde scientifique, la société et le monde politique tout en soulignant l'importance du contexte multiculturel, de l'éducation et de la sensibilisation dans les efforts en amont. Tous ces éléments vont dans le sens du mandat régional de la FAL qui entend servir de levier entre la société civile et les responsables politiques et donc jouer un rôle clé pour garantir un dialogue permanent et créer une structure de transfert de connaissances afin de contribuer à des politiques d'adaptation au changement climatique.

### **Les relations et la diplomatie culturelles internationales pour jeter des ponts entre les deux rives de la Méditerranée**

Les relations culturelles internationales bénéficient d'une reconnaissance grandissante dans l'émergence de dimensions culturelles dans les relations internationales ; elles agissent comme une forme de soft power dans la diplomatie multilatérale. Les politiques culturelles de la majorité des pays euro-méditerranéens s'appuient sur des instruments régionaux et des organismes multilatéraux, et font l'objet d'une approche dans une perspective descendante. Toutefois, la littérature récente en matière de diplomatie culturelle souligne le rôle clé des acteurs non étatiques et le développement de réseaux qui doivent être exploités par les États et les institutions afin d'explorer la dynamique de l'exportation culturelle et son influence en tant que mécanisme destiné à favoriser l'entente mutuelle et l'exposition à la diversité culturelle. À ce titre, les relations et la diplomatie culturelles internationales présentées comme un corollaire du dialogue interculturel ont la capacité de renforcer et de renouveler la coopération multilatérale euro-méditerranéenne au-delà des intérêts opposés afin de gérer les problèmes sociaux et politiques.

### **Critères de sélection**

Les critères de sélection reposent sur la qualité des propositions reçues (notes de synthèse). La priorité sera accordée aux candidatures au sein desquelles toutes les organisations impliquées sont des membres de la Fondation Anna Lindh issus des 41 réseaux nationaux ainsi qu'aux candidatures comptant au moins un membre de la FAL. Il convient d'observer un équilibre entre les régions et les pays en termes de genre, d'âge et de géographie. En ce qui concerne le processus d'évaluation, les éléments suivants seront pris en considération :

- Contribution de la note de synthèse à son champ d'application euro-méditerranéen [15 %]
- Valeur ajoutée de l'approche de recherche concernant le thème choisi [20 %]
- Méthode pour impliquer activement le coauteur de la société civile dans le processus de recherche fondée sur des données probantes [30 %]
- Expérience du coauteur membre d'un institut de recherche dans le domaine spécifique de la recherche fondée sur des données probantes proposée [17,5 %]
- Expérience du coauteur membre de la société civile dans le domaine spécifique de la recherche fondée sur des données probantes proposée [17,5 %]



## Définitions

- Les **notes de politique** constituent un outil clé pour présenter une recherche et des recommandations conçues pour faciliter l'élaboration de politiques grâce à une évaluation des options politiques pour un problème spécifique. Elles expliquent le degré d'urgence d'un problème spécifique, présentent des résultats et formulent des recommandations. Les notes de politique sont adaptées au public auquel elles s'adressent et comptent entre 2.500 et 3.000 mots (hors tableaux/graphiques/illustrations).
- Les **documents de politique** sont des publications axées sur les politiques, ils présentent un raisonnement clair et une analyse approfondie, adoptent une approche « problème/solution » et formulent des recommandations de politique publique. Ils sensibilisent les publics non universitaires, les experts, les spécialistes politiques, etc., aux problèmes abordés. Ils comptent entre 7.000 et 8.000 mots (hors tableaux/graphiques/illustrations).

## Structure de base du contenu

### Notes de politique

1. Titre
2. Résumé : environ 150 mots destinés à capter l'attention du lecteur.
3. Introduction : présentation du raisonnement, du contexte et de la pertinence du sujet.
4. Approche et résultats : présentation de deux éléments principaux, droit au fait : l'approche et les résultats de la recherche.
5. Implications et recommandations politiques : recommandations réalistes, opérationnelles et applicables.
6. Références : liste des sources consultées (bibliographie).

### Documents de politique

1. Titre
2. Résumé : environ 400 mots destinés à capter l'attention du lecteur.
3. Introduction : présentation du raisonnement, du contexte et de la pertinence du sujet.
4. Méthode : explications sur la méthode de la recherche et la collecte de donnée.
5. Discussion et analyse des conclusions de la recherche : interprétation des données dans un langage accessible et clairement relié au conseil politique.
6. Implications et recommandations politiques : recommandations réalistes, opérationnelles et applicables et conséquences potentielles de chaque politique, le cas échéant.
7. Conclusion : retour à la vue d'ensemble ou au thème de l'analyse de la recherche pour rappeler l'importance de cette analyse au lecteur.
9. Références : liste des sources consultées (bibliographie).

## Contexte

La Fondation euro-méditerranéenne Anna Lindh pour le dialogue entre les cultures, FAL (<https://www.annalindhfoundation.org>), a été créée en 2005 et est basée à Alexandrie. Il s'agit d'une organisation intergouvernementale internationale qui a pour objectif statutaire de promouvoir le dialogue entre les cultures et de contribuer à la visibilité du Processus de Barcelone au moyen d'échanges intellectuels, culturels et de la société civile.

Pour réaliser son objectif, la Fondation s'appuie sur les jeunes, l'égalité des genres et le réseautage afin



de chapeauter des initiatives de dialogue interculturel régionales et locales qui sont utiles aux sociétés et aux institutions de la région EuroMed. Pour ce faire, elle adopte une approche très pragmatique. Ses actions s'appuient sur ses deux principaux organes : Les Réseaux nationaux d'organisations de la Société civile, qui comptent plus de 4.500 membres, et les 41 États membres de son Conseil des Gouverneurs.

#### **Cadre et dotation financière**

Ce programme est développé dans le cadre de la subvention d'action NDICI-GEO-NEAR/2022/434-371, conformément au Programme de travail pluriannuel 2022-2025 de la Fondation Anna Lindh. Le montant total indicatif alloué au présent appel est de 48.000 euros. Le Secrétariat de la FAL se réserve le droit de ne pas verser l'ensemble des fonds disponibles.

