

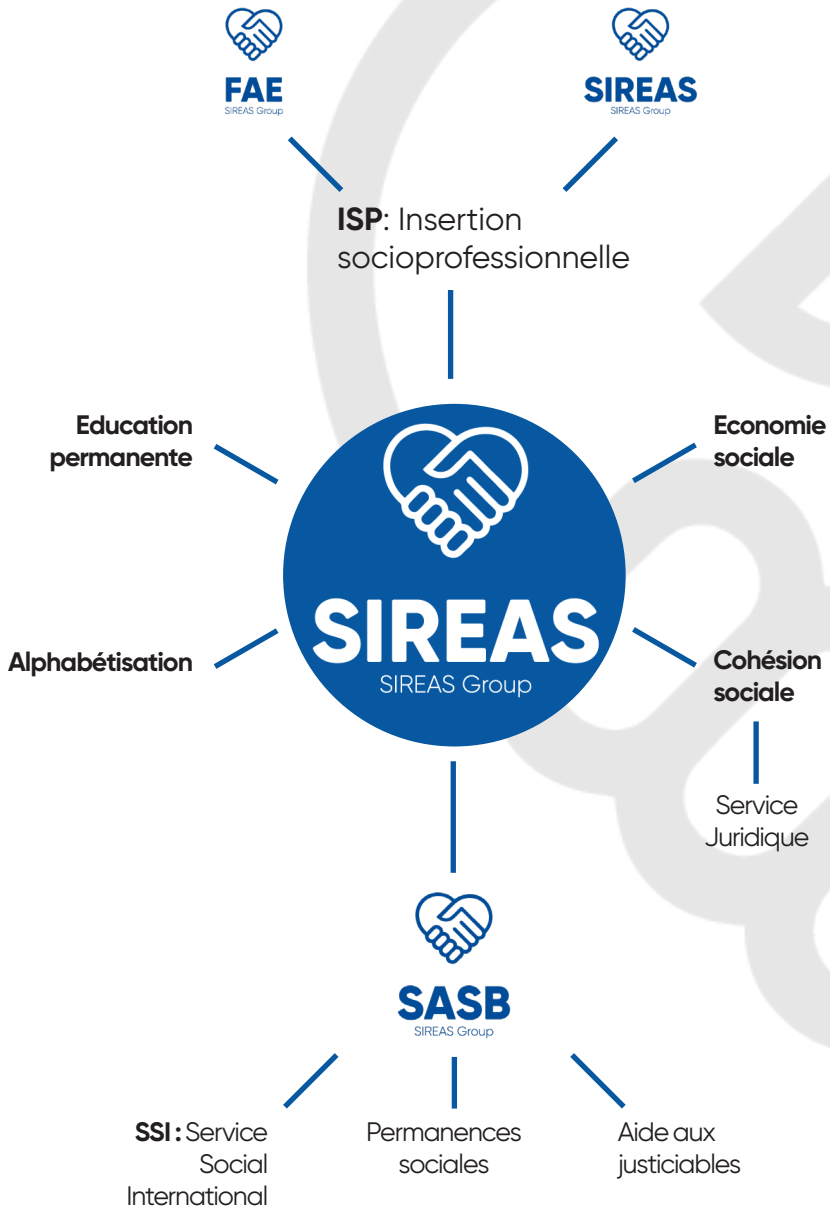
RAPPORT D'ACTIVITES

2022



SIREAS
SIREAS Group

L'ORGANISATION



LE MOT DU PRÉSIDENT

En 2022, nous avons tourné une page importante dans l'histoire de notre association. Adieu le siège du Champ de Mars et, après des recherches acharnées, bonjour à la rue du Boulet en plein centre-ville de Bruxelles. Un bâtiment que nos équipes techniques et d'entretien ont remodelé pour le rendre le plus fonctionnel possible. La tâche n'était pas mince puisqu'en plus des services et activités déjà présents au Champ de Mars (direction, administration, informatique, permanences sociales et juridiques, cours d'alphabétisation et éducation permanente) s'ajoute la formation en bureautique. Une « task force » déménagement a dépensé beaucoup d'énergie et de temps pour organiser cette migration

de manière à ce que nos activités soient le moins possible impactées. J'ai également pu constater une nouvelle fois avec une grande satisfaction la solidarité et l'investissement de tous les membres du personnel face aux pépins de dernière minute qui sont inévitables dans ce type de situation.

En parcourant ce rapport d'activités, vous constaterez que, cette année comme les précédentes, nos équipes ont justifié la très bonne réputation du Groupe Siréas dans ses différents domaines d'activités. Nous en avons d'ailleurs rajouté un puisque nous proposons désormais une formation en alphabétisation à raison de deux sessions par an. Les stagiaires participent à des cours et

ateliers d'expression orale, de lecture et d'écriture se basant sur des principes de pédagogie active tels que la mise en situation réelle, l'apprentissage de la gestion de documents administratifs, l'acquisition d'un savoir-faire linguistique et social orienté vers l'insertion sur le marché du travail,...

Cette année, le conseil d'administration et la direction ont également beaucoup planché sur l'avenir du Siréas. Partant du constat qu'il serait inconscient d'unique-ment compter sur des subsides pour assurer la pérennité de nos activités, nous sommes arrivés à la conclusion qu'emprunter la voie de l'économie sociale nous semblait une piste possible. L'économie so-



cial joue un rôle important dans la promotion de l'emploi, la lutte contre l'exclusion sociale, la préservation de l'environnement et la promotion de la citoyenneté active. Étant donné que nous disposons déjà d'une expertise dans la plupart de ces domaines, nous estimons que nous pourrions avoir notre place dans cet écosystème économique vertueux.

Il nous reste à trouver l'idée qui fera mouche. Un groupe de travail étudie toutes les possibilités et fera rapport en 2023. Nous serons évidemment attentifs à mettre en place des modèles qui profitent à nos stagiaires en donnant une nouvelle dimension à leur formation.

Nous ne vivons et agissons pas seuls sur une île. À notre sens, l'avenir est aux

partenariats avec d'autres structures afin d'utiliser le plus efficacement possible nos moyens à la réalisation d'objectifs qui, eux, restent immuables : accueil, autonomisation, formation, prise de confiance en ses moyens, insertion sur le marché du travail,... Entre autres projets, nous réfléchissons, par exemple, à nous inscrire dans un processus de mentorat, de plus en plus en vogue,



ou matériels. Ainsi, grâce au soutien financier de Besix Foundation, nos formateurs et stagiaires en maçonnerie ont pu installer des coupoles en plastique sur le toit du centre de formation des Étangs Noirs. Et merci également à D'Ieteren qui nous a fourni du matériel pour nos ateliers de mécanique.

Dans ce contexte, notre asbl a accueilli avec un grand plaisir un nouveau responsable de la communication dont l'objectif est d'améliorer la communication à la fois intérieure et vers l'extérieur de notre structure. Dans un monde d'images, il nous semblait en effet indispensable d'accroître la notoriété du Siréas afin de démontrer à toujours plus de personnes, mais aussi à nos pouvoirs subsidants et nos donateurs, que les moyens qui nous sont octroyés sont utilisés avec beaucoup de compétence par nos équipes. Il nous semble également important de montrer notre investissement à tous dans la réalisation de projets dont nous ne doutons pas un instant qu'ils contribuent à renforcer la cohésion au sein de notre société.

Nous demandons aux autorités qui nous accordent des subventions de les ajuster afin de prendre en compte l'augmentation de nos coûts, due à la complexité croissante des dossiers à traiter ainsi qu'à la hausse des salaires. Cela nous permettra de maintenir la qualité de nos services et de travailler ensemble à la construction d'un monde meilleur.

Jacques Van Egten
Président

en faisant appel à des bénévoles qui viendraient faire profiter nos stagiaires de leurs compétences professionnelles spécifiques. En tant qu'association, nous avons dû faire face comme tout le monde à une montée des prix, notamment énergétiques. La solution à ce problème se trouve également dans la recherche de partenaires. Mais aussi dans celle de dons financiers et/



SASB

SIREAS Group

LE SERVICE D'ACTION SOCIALE BRUXELLOIS (SASB)

LES PERMANENCES SOCIALES

Le service social s'adresse à toute personne belge ou d'origine étrangère.

Nos actions se développent autour de 2 thèmes qui sont l'accès et/ou le maintien du droit de séjour d'une part, et le respect des droits sociaux en lien avec le séjour. Aider les personnes à obtenir un droit de séjour ou à prolonger ce droit, leur donne accès aux droits sociaux, dont notamment l'accès au marché de l'emploi ; l'affiliation à une mutuelle ; l'accès à une formation professionnelle et à l'enseignement supérieur mais également aux aides financières ; revient à les aider à sortir de la précarité ou de s'y retrouver suite à une perte du droit de séjour.

Afin de répondre à ces questions et afin d'établir une relation de confiance notre service offre une accessibilité par le biais de la permanence physique ; de la permanence téléphonique et via le mail.

L'année 2022 restera marquée par une **crise sans précédent de l'accueil des demandeurs de protection internationale**. Des milliers de personnes se sont retrouvées à la rue, alors que la Belgique dispose d'une loi garantissant l'accueil aux demandeurs d'asile. Un réseau d'avocats et d'associations, dont le SASB, se sont mobilisés pour faire respecter les droits de ces personnes.

Tout comme en 2021, l'année 2022 a été marquée par **la fracture numérique**, ce

problème a été identifié par l'ensemble des travailleurs sociaux, tous secteurs confondus. Les plateformes numériques qui ont vu le jour suite à la crise sanitaire, vont à l'encontre d'un principe de base dans le travail social qui est d'œuvrer pour l'autonomie des usagers. Il y a d'une part les personnes ne disposant pas du matériel nécessaire (un ordinateur, une connexion, un smartphone, etc.) et d'autre part, celles qui n'ont pas les capacités nécessaires pour manipuler les outils. Ces usagers n'ont pas eu d'autre choix que de s'adresser à des services sociaux, tel que le nôtre, et de se mettre dans une situation de dépendance envers des profession-

CHIFFRES

1574 dossiers

(131 dossiers par mois)

2 924 interventions pour

3 598 problèmes.

103 nationalités

89 % concernent le droit de séjour :
regroupement familial,
régularisations de séjour, etc.

Suivies par les interventions sociales:
vie familiale, soutien au logement,
questions de santé, de finances
et les démarches en lien
avec la sécurité sociale.

nels, qui par conséquent, se retrouvent à gérer des tâches supplémentaires. L'année 2022 a également été marquée par **la guerre en Ukraine** et le déplacement de sa population fuyant les bombardements russes. Bien que nous n'étions pas dans le cas de plusieurs associations qui se sont vues octroyer des moyens supplémentaires afin de participer à l'accueil et l'accompagnement des Ukrainiens

en Belgique, nous avons malgré tout eu des demandes d'aide, notamment pour des prises de rendez-vous auprès d'une administration communale.

TÉMOIGNAGE :

Monsieur O., originaire du Congo (RDC), est arrivé en Belgique en 2012. Lors d'une permanence en février 2020, il a demandé de l'aide pour ses démarches de séjour. Il a informé les assistants sociaux qu'il avait déjà introduit une demande d'asile à son arrivée en Belgique, mais qu'elle avait été refusée faute de preuves. Il avait également introduit une première demande de régularisation sur base de l'article 9bis de la loi du 15.12.1980, qui avait été refusée en février 2019. Lors de l'entretien, Monsieur O. a expliqué qu'il était en couple et qu'ils avaient un enfant ensemble.

Une seconde demande de régularisation a été envisagée sur la base du fait qu'il était le père d'un enfant autorisé au séjour. Une liste de documents nécessaires a été dressée pour Monsieur O. et il a été demandé de reprendre contact avec les assistants sociaux une fois tous les documents réunis. Après une analyse des documents, la demande a été envoyée à l'administration communale d'Anderlecht en mai 2021, et Monsieur O. a demandé des nouvelles quelques mois plus tard. Il a été confirmé que le dossier était en traitement auprès de l'Office des Étrangers. En juin 2022, Monsieur O. a contacté les assistants sociaux pour leur faire part de la triste nouvelle que sa fille était décédée d'une pneumonie foudroyante. Les assistants sociaux ont rédigé un complément à la demande de régularisation, évoquant le deuil et le besoin de recueillement de Monsieur O. Le dossier a été envoyé en urgence à l'Office des Étrangers.

En novembre 2022, Monsieur O. a contacté les assistants sociaux pour leur annoncer qu'il avait été régularisé et les remercier pour leur aide.

L'AIDE AUX JUSTICIABLES

L'aide psychologique et sociale aux justiciables s'adresse autant aux détenus qu'aux ex-détenus et à leur famille, principalement d'origine étrangère.

Le travailleur social intervient à la demande du détenu lui-même, de sa famille ou d'autres professionnels (services sociaux, avocats, prisons). Le travail du Service d'Action Sociale Bruxellois (SASB) s'effectue au sein même des établissements pénitentiaires par des visites et un soutien moral, psychologique et social aux détenus. A l'extérieur, il se poursuit par un travail post-pénitentiaire de suivi social, psychologique et/ou juridique à la demande de l'ex-détenu.

Cette année 2022 restera, une année charnière dans notre travail. En effet, la méga prison de Haren a ouvert ses portes et a accueilli ses premiers détenus en novembre tournant ainsi définitivement la page des prisons de Forest et de Berkendael.

Si les établissements pénitentiaires constituent de vastes organisations sécurisées et nécessairement contraignantes pour l'exercice du travail social en général, l'année 2022 reste la pire année en termes d'accès aux détenus à la maison d'arrêt de St-Gilles.

Limitation des espaces disponibles pour les travailleurs, changements de règles intempêtes, suppression des badges verts (autorisent l'accès à l'ensemble de la prison et donc aux locaux disponibles pour les entretiens dans le cellulaire), grèves institutionnalisées, manque de personnel pénitentiaire...autant de raisons qui, cette

année, ont clairement pénalisé nos interventions avec toutes les conséquences hélas délétères que l'on peut observer ou imaginer sur notre public.

Dans ce contexte très sensible, nous ne pouvons que saluer le déblocage de subsides supplémentaires de la COCOM pour les services d'aides aux justiciables qui nous permettront, en 2023, de déployer un mi-temps psychologue et un mi-temps assistant.e social.e supplémentaire.

CHIFFRES

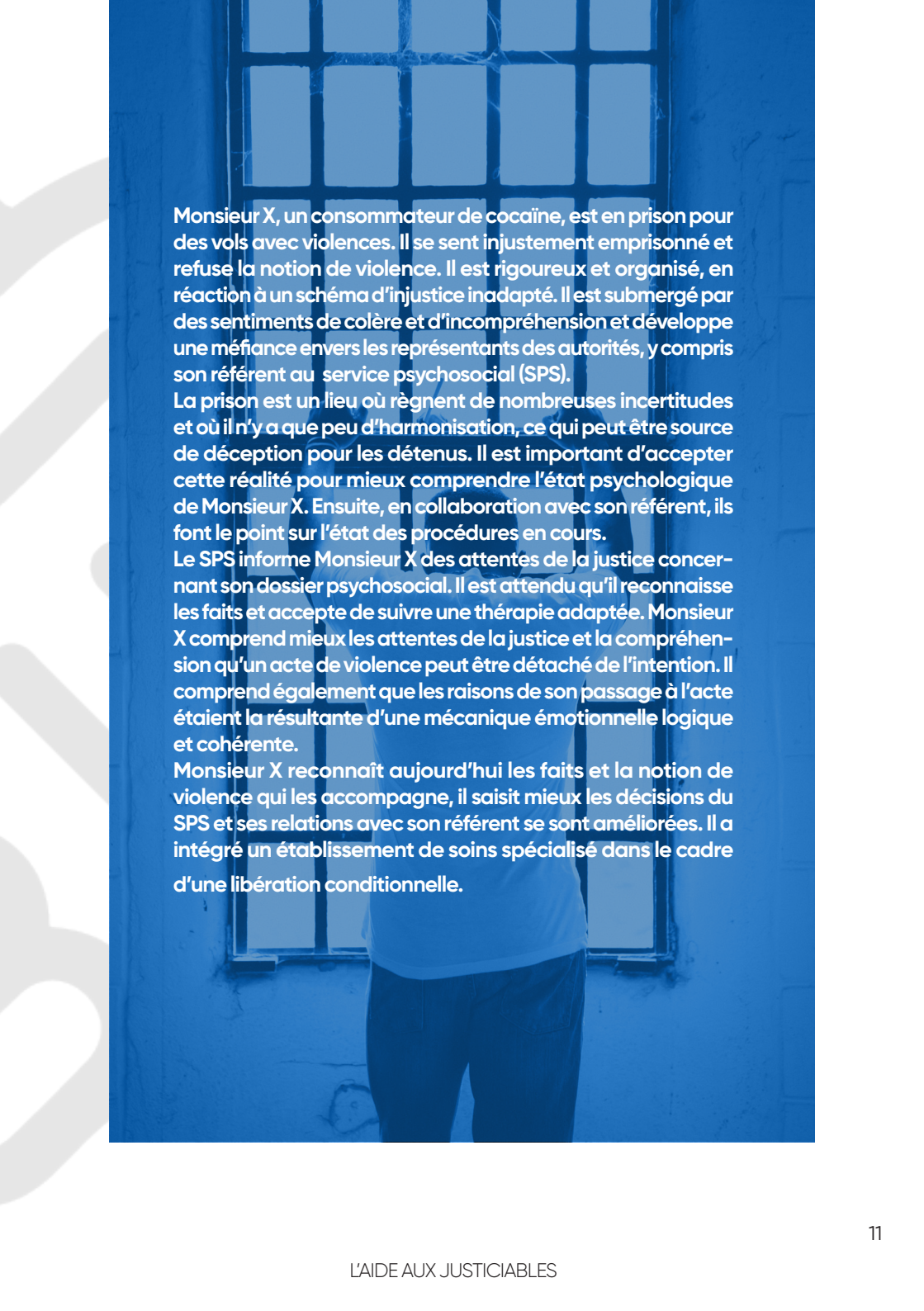
694 interventions dont
33 % concernent le droit des étrangers,
24 % sont liées à des questions judiciaires.
49% des demandes émanent
 de la prison de St-Gilles.
15% de Forest, **10%** de Berkendael
**Les demandeurs sont originaires
 de 46 pays différents**

TÉMOIGNAGES :

Monsieur B., originaire d'Algérie, est arrivé en Belgique en 2004 et est incarcéré depuis 8 ans pour plusieurs vols simples. En 2013, il nous contacte pour la première fois depuis la prison de Tilburg pour obtenir de l'aide en relation avec un document de l'Office des Étrangers qu'il a reçu en néerlandais. Étant donné qu'il ne comprend pas la teneur du document et qu'il ne parle pas néerlandais, nous lui expliquons qu'il doit rapidement contacter son avocat pour introduire un recours. En janvier 2017, un agent de section de la prison de Forest demande à l'association de lui rendre visite d'urgence car il ne va vraiment pas bien. Monsieur B. explique qu'il a un enfant belge né en 2011 et qu'il n'a presque jamais vu. Après avoir pris contact avec le relais "Parent Enfant" et avec notre aide, Monsieur B. commence à voir son enfant toutes les deux semaines.

Cependant, en 2018, notre service apprend que finalement aucun recours n'a été introduit contre l'Arrêté Ministériel de Renvoi de 10 ans que Monsieur B. a reçu en 2013. Le SASB prend contact avec plusieurs avocats du réseau pour essayer de trouver une solution. En 2018, un cabinet d'avocats sur Nivelles accepte finalement de tenter d'introduire une demande de regroupement familial pour Monsieur B. par rapport à son enfant belge. Cependant, deux problèmes se posent : l'Arrêté Ministériel de Renvoi et le fait que Monsieur B. ne possède pas de passeport national valable.

L'association aide Monsieur B. à obtenir les documents nécessaires pour la demande de regroupement familial, mais la question du passeport est plus complexe. Il faudra deux ans de pression supplémentaires de l'avocat, du SASB et de l'aide du SLAJ, pour que Monsieur B. reçoive finalement sa carte de séjour.



Monsieur X, un consommateur de cocaïne, est en prison pour des vols avec violences. Il se sent injustement emprisonné et refuse la notion de violence. Il est rigoureux et organisé, en réaction à un schéma d'injustice inadapté. Il est submergé par des sentiments de colère et d'incompréhension et développe une méfiance envers les représentants des autorités, y compris son référent au service psychosocial (SPS).

La prison est un lieu où règnent de nombreuses incertitudes et où il n'y a que peu d'harmonisation, ce qui peut être source de déception pour les détenus. Il est important d'accepter cette réalité pour mieux comprendre l'état psychologique de Monsieur X. Ensuite, en collaboration avec son référent, ils font le point sur l'état des procédures en cours.

Le SPS informe Monsieur X des attentes de la justice concernant son dossier psychosocial. Il est attendu qu'il reconnaisse les faits et accepte de suivre une thérapie adaptée. Monsieur X comprend mieux les attentes de la justice et la compréhension qu'un acte de violence peut être détaché de l'intention. Il comprend également que les raisons de son passage à l'acte étaient la résultante d'une mécanique émotionnelle logique et cohérente.

Monsieur X reconnaît aujourd'hui les faits et la notion de violence qui les accompagne, il saisit mieux les décisions du SPS et ses relations avec son référent se sont améliorées. Il a intégré un établissement de soins spécialisé dans le cadre d'une libération conditionnelle.



LE SERVICE SOCIAL INTERNATIONAL

Le SSI est une organisation non-gouvernementale (ONG) dont le siège est situé à Genève. Le SSI existe depuis 1924, couvre environ 140 pays et compte 117 partenaires répartis sur les différents continents. Le SASB en est la branche belge depuis 2003.

Le SSI Belgique intervient dans des situations personnelles ou familiales nécessitant une intervention coordonnée entre deux ou plusieurs pays. Nous apportons un soutien aux enfants, aux adultes vulnérables et aux familles par-delà les frontières en collaboration avec le réseau du SSI.

Les visites à domicile se déroulent généralement à la suite d'une étude sociale demandée par un partenaire étranger, mandaté principalement par un juge ou un service d'aide à la jeunesse.

Dès réception d'une demande de l'étranger, un dossier est ouvert. Il fait l'objet d'une analyse afin de déterminer notamment la problématique. En fonction du problème et du service demandé, le dossier sera pris en charge, parfois en collaboration avec d'autres professionnels (Maison de Justice, Service Aide à la Jeunesse, l'association de Défense du Droit des Étrangers, les établissements scolaires,...).



International Social Service
Service Social International
Servicio Social Internacional

CAS CONCRET :

En décembre 2021, l'association APPASSI et le Service Social International du Portugal ont sollicité l'aide du Service d'Aide Sociale aux Expatriés Belges (SASB) pour une étude sociale sur la situation d'un jeune garçon de 13 ans nommé Tiago. Tiago et sa mère ont été contraints de quitter leur domicile familial au Portugal en 2017 en raison de violences conjugales, et ils ont vécu dans un foyer d'accueil pour femmes battues pendant plus d'un an. Le père a été diagnostiqué comme étant bipolaire et a privé Tiago de scolarité, lui a fait des confessions d'adulte et a menacé de mort la mère de Tiago. La justice portugaise a confié Tiago à une tante paternelle avec laquelle il entretient une relation affective, tandis que la mère a quitté le Portugal pour fuir les menaces de son ex-mari et vit maintenant en Belgique avec un nouveau compagnon.

La maman a demandé à la justice de pouvoir récupérer son fils et de vivre avec lui en Belgique. En décembre 2021, le juge portugais a saisi le SSI-belge d'exécuter une étude sociale pour évaluer la possibilité de réintégrer Tiago dans le foyer de sa mère. Une assistante sociale travaillant pour le CPAS a accepté de réaliser l'étude, qui a été traduite par notre service et transmise à nos collègues portugais. En juillet 2022, Tiago a été autorisé à venir vivre avec sa mère pour une durée de six mois, en attendant un nouveau jugement de la justice portugaise, pour lequel un nouveau rapport social actualisé a été demandé.

En septembre 2022, nous transmettons un nouveau rapport social traduit en anglais à ses collègues portugais. En octobre 2022, un troisième rapport social a été demandé pour décider de la réintégration définitive de Tiago chez sa mère en Belgique. L'assistante sociale du CPAS, qui n'a plus de contact avec la mère de Tiago, a accepté de fournir un rapport sur le logement de la mère démontrant qu'il est suffisamment grand et bien entretenu pour y recevoir Tiago.

En présence d'une traductrice parlant portugais, nous avons reçu la mère de Tiago en novembre. Au cours de l'entretien, la mère a expliqué comment elle avait pu renouer le lien qu'elle avait avec son fils auparavant, et a parlé du sentiment de culpabilité que Tiago éprouve pour la violence de son père. Un troisième rapport social plus détaillé, respectant les consignes de sécurité énoncées par le juge portugais, sera bientôt produit par le SASB. Au moment où nous rédigeons ce rapport d'activités, nous apprenons que la justice portugaise a décidé de clôturer le dossier et que Tiago est confié à l'autorité de sa maman.

CHIFFRES

**80 dossiers, dont
32 nouveaux ouverts en 2022.**

La majorité des dossiers restent du domaine de l'exercice de l'autorité parentale ; la recherche d'un membre de la famille est, la deuxième problématique la plus importante pour laquelle nous avons été sollicités ; un certain nombre de demandes concernant l'adoption internationale et de situation d'enfants potentiellement en danger, nous sont aussi parvenues.

LA COHÉSION SOCIALE

Le service juridique du SIREAS vise à offrir au public qui le consulte des conseils et informations en matière de droits des étrangers. Ceci comprend, plus spécifiquement, une orientation sur les différents statuts de séjour en Belgique, sur les procédures permettant d'y aboutir et sur les droits connexes.

De ce fait, le service juridique organise 20 heures de permanence par semaine réparties sur cinq matinées, ainsi que des permanences téléphoniques tous les après-midi. Il reçoit également sur rendez-vous, afin de permettre le suivi des demandes. Enfin, il offre un soutien juridique au SASB, le service social du Groupe SIREAS, avec lequel il travaille en étroite collaboration.

Il est permis d'affirmer que notre public varie quelque peu d'une année à l'autre en fonction de divers événements politiques ou autres, à caractère interne ou international. Ainsi, en 2022, il a été notamment question des suites de la grève de la faim organisée par des personnes sans-papiers, de la protection temporaire octroyée aux ressortissantes ukrainiennes et du sort des demandeuses de protection internationale touchées par la sévère crise de l'accueil qui perdure encore aujourd'hui. Cela implique, au sein du service juridique, une certaine capacité d'adaptation et de travail en réseau afin d'accompagner au mieux ces personnes.

Toutefois, nous rencontrons parfois quelques obstacles rendant ce travail bien ardu. En effet, la fracture numérique

impactant le travail au quotidien du service juridique, nous a obligé à prendre en charge de nombreuses formalités pratico-administratives qui entraînent une dépense considérable d'énergie et de temps et rendent difficile, voire impossible l'accomplissement de certaines démarches.

CHIFFRES

Le service juridique a pu entamer ou poursuivre le traitement de **766 dossiers** et comptabilisé **1460 interventions** au cours de l'année 2022.

TÉMOIGNAGES :

Mme X est arrivée en Belgique en 2015 avec son fils mineur grâce à un visa regroupement familial pour rejoindre son mari de nationalité belge. Elle a reçu une carte A régulièrement prorogée. En 2017, Mme X a eu un deuxième enfant avec son mari. Cependant, fin 2020, Mme X a décidé de se séparer de son mari en raison de violences conjugales répétées. Elle a déclaré la séparation du couple et la fin de la vie familiale avec son époux à la commune. Actuellement, la procédure de divorce est en cours.

En Belgique, le droit de séjour d'une personne qui rejoint son conjoint dépend de la relation avec ce dernier pendant cinq ans. Si la cohabitation n'existe plus, l'Office des étrangers peut retirer le droit de séjour. Après avoir été informée de son droit à être entendue, Mme X a consulté le Sireas. Une demande de maintien de son titre de séjour a été introduite pour permettre à Mme X de conserver son titre de séjour. La loi prévoit des clauses de protection pour les victimes de violence qui permettent aux migrants venus par regroupement familial et qui sont victimes

de violences conjugales de demander le maintien de leur titre de séjour.

En avril, l'Office des étrangers a pris une décision de retrait de séjour sans ordre de quitter le territoire, mais a également accordé une autorisation de séjour temporaire basée sur l'article 9bis de la loi du 15.12.1980. Depuis lors, une demande de prolongation de cette autorisation de séjour est introduite chaque année par le service d'accompagnement de Mme X. Cet accompagnement est crucial pour Mme X car elle s'occupe seule de ses enfants, dont l'un souffre d'un handicap lourd.



CHIFFRES

194 stagiaires
ont suivi des formations
au SIREAS et à la FAE,
140 696 heures de formation

18 sessions

Un taux de sorties positives
(emploi ou poursuite
de la formation)
de 55.75%



L'INSERTION SOCIO-PROFESSIONNELLE

Le SIREAS et la FAE ont pour mission de former des chercheurs d'emploi peu qualifiés dans des métiers d'insertion socioprofessionnelle. Pendant la durée de leur formation, nos agents d'insertion font un suivi social pour éviter les décrochages. Ils continuent ensuite à les accompagner 6 mois après leur formation dans leur recherche de stage et d'emploi.

La reprise des activités dans les conditions normales a été un facteur favorable pour un déroulement dynamique de nos actions d'accompagnement. Étant donné que les demandeurs d'emploi sont encouragés à suivre une formation obligatoire en raison de politiques gouvernementales, cela nous oblige à nous interroger continuellement sur la réelle motivation de certains stagiaires.

En 2022, nous avons entrepris les démarches de certification CeCAF (Certificat de compétences acquises en formation), en vue d'inclure une formation supplémentaire, celle de Monteur-euse en chauffage et sanitaire (MCS). Cette démarche fait suite à l'obtention en 2021 de la même certification pour la section «Installateurs Électricien Résidentiel».

Bien qu'il s'agisse d'un processus exigeant en termes de temps, d'énergie et de ressources financières, le CeCAF représente une véritable opportunité d'insertion professionnelle pour nos stagiaires. En effet, cette certification atteste de leur compétence dans des épreuves pratiques, qui reflètent les situations de travail correspondant aux normes actuelles du métier, telles que

définies par les secteurs professionnels tout en respectant les recommandations européennes pour l'enseignement et la formation professionnelle.

LES CENTRES

Le SIREAS et la FAE représentent 4 centres de formations représentant 18 préformations et formations différentes.

POUR LE SIREAS

Centre de formation de bureautique: Employé à l'accueil, employé(e) en bureautique comptable, employé(e) en bureautique commercial(e).

Centre de formation des métiers du bâtiment et de mécanique automobile: préformation maçon, maçon, préformation installateur électricien résidentiel, installateur électricien résidentiel, préformation mécanicien d'entretien automobile, mécanicien d'entretien automobile, menuisier, menuisier d'intérieur, monteur en chauffage sanitaire.

Centre de formation de l'horeca: préformation de commis de salle et de cuisine, 1er Commis de cuisine.

POUR LA FAE

Centre de formation en textile: formation confection textile et formation confection cuir et daim.



TÉMOIGNAGES :

« Je suis très reconnaissante d'avoir pu suivre cette formation qui est en plus complètement gratuite, et, avec les meilleurs profs de couture de Bruxelles. Pour moi, ça a été une expérience unique où j'ai appris à travailler le cuir sur des machines professionnelles industrielles.


L'année passe trop vite, je suis très heureuse, car j'ai pu décrocher un stage qui a débouché sur un emploi. Grâce à la formation en cuir, j'ai un bagage supplémentaire, qui me permet de réaliser, pour mon employeur actuel, des travaux spécifiques pour lesquels je suis la seule à avoir les compétences techniques. » KAREN 2021-2022, section cuir



« J'ai appris beaucoup de choses concernant la construction. Comment réaliser des cloisons, faire du plafonnage et du carrelage. J'ai pu faire de belles rencontres avec J" .A Maçonnerie 2022

« L'installation des schémas, les tableaux électriques, un peu de mathématiques et pouvoir mieux m'exprimer en français. J'ai même pu en cours d'ISP en apprendre un peu plus sur la Belgique et sur mes devoirs en tant que citoyen.» Breiner Electricité 2022

"Je suis très ravie de mon parcours au sein de l'asbl SIREAS grâce à leur formation dans le domaine de l'horeca j'ai pu obtenir les capacités et les compétences qu'il faut qui m'a permis à obtenir un CDI en temps plein à l'aéroport de Zaventem grâce à leur apport et soutien j'en suis vraiment reconnaissante à toute l'équipe du SIREAS dans l'ensemble et si quelqu'un veut se former le SIREAS est le meilleur endroit pour préparer son lendemain je vous remercie." , Kafuta Baraka Elizabeth



« J'ai appris de nombreuses choses sur l'univers de la mécanique, mais j'ai surtout appris à travailler en équipe et à être autonome. Non seulement, j'ai pu apprendre à lire des schémas électriques tout en pratiquant sur des véhicules, mais j'ai aussi été formé pour mes futurs entretiens d'embauche et plein d'autres choses encore. » N.M Mécanique 2022

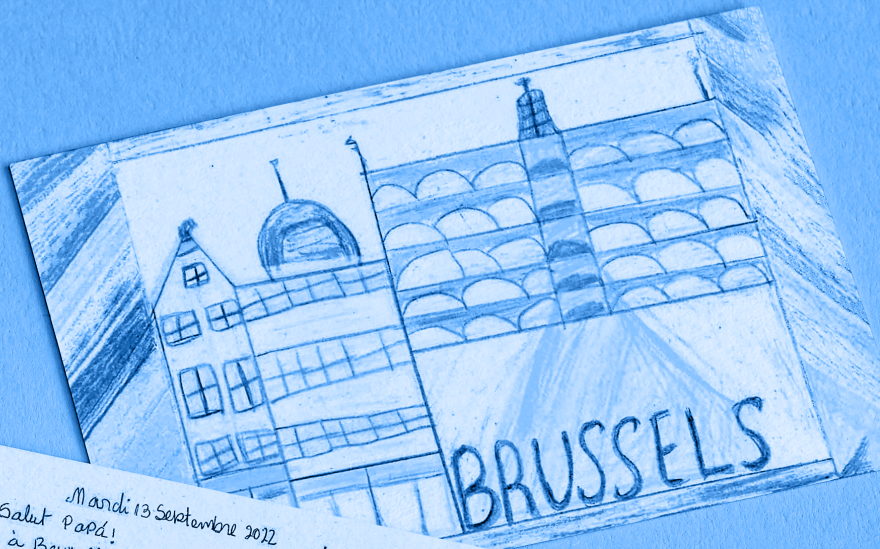
« Bien sûr, la formation m'a permis d'apprendre les différentes techniques de menuiserie en équipe tout en m'apprenant la patience et l'autonomie ; mais j'ai surtout découvert que rien n'est impossible et qu'on peut encore croire en l'avenir. » Bachir Menuiserie 2022

« C'est fascinant à quel point tout peut être contrôlé que ce soit l'eau, le feu, l'air, etc. ... Cette formation m'a vraiment appris la précision du métier. » Ale chauffagiste/Sanitaire 2022

"Mon passage au SIREAS m'a apporté que du positif. Malgré des moments de doute durant la formation, je me suis quand même accrochée et heureusement, car je l'aurais regretté.

Le fait d'avoir repris le chemin de l'école m'a permis de reprendre de bonnes habitudes telles que l'organisation, la gestion du temps et du travail...

Mon passage au Sireas m'a également redonné confiance en moi, car on ne m'a pas jugé sur mon apparence ou sur mon choix religieux et je me suis dit à ce moment-là que j'avais ma place dans cette société et dans le monde du travail. À l'heure actuelle, je me sens prête à intégrer le monde professionnel même si j'ai encore pas mal de choses à apprendre. Désormais, je n'ai plus cette crainte que j'avais auparavant. Khadija, Centre de Formation en bureautique, Sireas 2022"



Salut Papa!

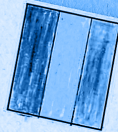
Mardi 13 Septembre 2022

Je suis à Bruxelles, en Europe, je suis heureuse d'être ici avec votre petit-fils avec un climat différent hiver, été, automne et printemps. C'est un beau pays. J'étudie le français. Votre petit-fils Mathias a appris à parler français, espagnol, anglais, et maintenant il étudie le néerlandais. Au revoir papa, gros câlins et bisous à distance.



Ketty - Mathias

Sireas cours d'alpha 2



Segundo Cristóbal Escalante
Avenida 29, Cooke Postal 090594
Guayaquil - Ecuador
Ecuador.

L'ALPHA

LA FORMATION EN ALPHABÉTISATION NIV. 1 ET 2

Depuis mars 2022, le SIREAS organise des formations en alphabétisation niveaux 1 et 2. Ces formations sont destinées particulièrement aux adultes chercheurs d'emploi, non scolarisés ou très peu scolarisés. Dans nos formations de l'année 2022, nous avons enseigné le français (oral et écrit) à deux groupes hétérogènes, très peu scolarisés. Nous avons donc travaillé sur les compétences de la lecture, de l'écriture et de l'expression orale de nos stagiaires. L'aspect socioculturel de la langue notamment le savoir vivre en Belgique (les codes comportementaux) font aussi partie de la formation. Les stagiaires apprennent comment identifier et traiter des documents authentiques et comment se servir de l'outil informatique pour faire des traitements de textes et

des recherches sur internet.

En dehors des cours de langue, nous leur proposons d'autres activités qui favorisent le bien-être et la motivation de chacun(e) : le théâtre et l'art créatif.

À travers cette action, le SIREAS vise à aider l'apprenant à retrouver son autonomie pour pouvoir gérer efficacement sa vie au quotidien, à se réorienter vers une poursuite de formation qualifiante s'il le désire et par la suite s'insérer plus facilement dans le marché de l'emploi.

CHIFFRES

19 stagiaires en alpha 1 et 2

900 heures de cours
2 sessions.

16 stagiaires poursuivent une formation.

3 stagiaires ont trouvé de l'emploi.

TÉMOIGNAGES :

"Au début de l'entrée dans le cours de français Alpha 2, j'étais très mal dans ma vie . J'avais une grande tristesse, bloqué dans un trou profond sans issue dont je pensais ne jamais me sortir de là . J'ai donc demandé l'aide d'une psychologue du C.P.A.S. Je lui ai dit que je voulais apprendre la langue et elle m'a aidé à étudier en m'envoyant ici à Sireas. Aujourd'hui, je lui dis merci beaucoup, car cela m'a donné l'opportunité d'apprendre et de rencontrer la meilleure personne et enseignante Madame Noor qui a eu l'amour et la patience de m'apprendre à lire, écrire et parler un peu le français.

Je suis très heureux, car sans votre aide, je ne sais pas ce qui serait arrivé à ma vie. Maintenant, je peux me défendre avec la langue car avant je ne rêvais même pas de le faire à cause de la peur qu'ils m'infligeaient, mais Dieu merci, j'ai surmonté cette grande tristesse et dépression que j'avais. J'ai revécu comme le phoenix ! Que Dieu vous bénisse toujours" Cours d'Alpha 2, Sireas 2022

CHIFFRES

En 2022, l'équipe EP a assuré
1179 heures et 25 minutes
d'animation
ainsi que la publication de
14 analyses et
une étude.



L'EDUCATION PERMANENTE

Après un premier trimestre encore nettement marqué par la crise sanitaire, l'année 2022 aura été l'année de la pleine reprise de nos activités de terrain en éducation permanente.

A Bruxelles, nous avons ainsi pu réaliser notre projet « To work or not to work », un programme de dix jours d'ateliers d'expression citoyenne culminant sur une représentation théâtrale sur le sens et la place du travail dans notre société. Initié avant la pandémie, ce projet a finalement pu être finalisé en début d'année, pour notre plus grand plaisir. Nous avons par ailleurs mis un focus important sur les thématiques de la décolonisation et de la migration. Cette dernière a d'ailleurs fait l'objet de notre habituelle participation à la « Quinzaine de la solidarité internationale » de la Ville de Bruxelles, qui portait cette année sur la globalisation. En province de Liège, notre équipe EP s'est

également penchée sur les enjeux de la migration et des frontières, en lien avec le conflit russo-ukrainien ou sur la « forteresse Europe » par exemple.

A Namur, c'est la santé qui s'est imposée comme l'objet principal de nos activités. Après avoir étudié le sujet sous diverses formes auprès de nos groupes EP répartis dans la province, nous avons pu conclure par l'organisation d'une journée de rencontre pour l'ensemble de nos participants.

Comme en 2021, notre festival « Let's Art » a été organisé à Bruxelles, Liège et Namur. Celui-ci était cette fois consacré au peuple Yézédi. Au fil d'un triple événement mêlant projections, expositions photo, débats et concerts, nous avons ainsi mis à l'honneur cette culture millénaire qui faillit disparaître par le fait d'idéologies racistes et fanatiques.

TÉMOIGNAGES :

Education permanente 2022 «To work or not to work»

«Comme à chaque fois, avoir la possibilité de créer avec Géraldine autour de thématiques de société est un vrai bonheur. Explorer les problématiques du travail en passant par le corps, l'écriture, l'improvisation, le chant, le jeu, bref, autant de belles manières d'être ensemble, était important et nécessaire.

Ce projet m'a permis de faire des rencontres durables, de poser des mots sur des ressentis personnels et de collectiviser les vies intimes.»

Education permanente 2022 «Décolonisons nos pensées»

«Grâce à cette journée, j'ai appris pas mal de choses sur l'histoire de la colonisation : par exemple, je ne savais pas que la statue de Léopold II à la place du Trône est en face de la banque qui à l'époque, a prêté l'argent pour la colonisation du Congo.»

«(Grâce à l'atelier d'écriture) nous avons réfléchi et exprimé ce que nous désirons comme changement pour une société sans exclusions et violences.»



AVIS

Quelques devoirs à faire, les élèves doivent être attentifs et participer à l'activité. Les élèves doivent être attentifs et participer à l'activité. Les élèves doivent être attentifs et participer à l'activité.



2-2
1-03 000



L'ÉCONOMIE SOCIALE

Dans le cadre de nos deux projets d'économie sociale nous soutenons des personnes sous contrats article 60, dans le choix d'une formation pratique en tant qu'agent d'accueil administratif ou technicien de surface

L'objectif est de promouvoir l'insertion socio-professionnelle des bénéficiaires en se concentrant sur les compétences clés des fonctions identifiées. En outre, nous visons l'acquisition des compétences indispensables à la fonction, grâce à des formations en partenariat avec les CPAS. Mais nous essayons aussi de renforcer la confiance en soi afin de redonner aux bénéficiaires la motivation nécessaire pour élaborer leur projet professionnel. Nous les accompagnons aussi à améliorer les compétences sociales telles que la communication, la gestion du temps et la résolution de problèmes, qui sont essentielles pour réussir dans le monde professionnel.

Le profil formatif de certains bénéficiaires

est supérieur au profil métier auxiliaire administratif pour être orienté vers une validation de compétences.

CHIFFRES

17 personnes accompagnées

5 personnes ont terminé leur contrat en 2022

2 ont trouvé un emploi

1 a repris des études.

TÉMOIGNAGES :

“En travaillant pour ce projet chez Siréas, j'ai eu l'occasion d'avoir un premier contact avec un milieu professionnel en Belgique, tout en apprenant le travail en équipe et la gestion des contraintes. Pendant mon contrat, j'ai appris à mieux me connaître, j'ai ainsi compris les situations qui sont sources de stress chez moi. J'ai aussi été confrontée à des situations difficiles et j'ai compris la manière de les appréhender avec la hiérarchie, tout en évitant de prendre sur moi “E.Z

LES CHIFFRES

Bilan

	2021	2022
ORIGINE DES RESSOURCES		
Fonds propres	290.997	147 745,00
dettes long terme	110.000	219 272,00
Dettes court terme	960.949	1 243 864,00
TOTAL PASSIF	1.361.947	1 610 881,00
UTILISATION		
Actifs fixes circulants	62.402	51 496,24
Actifs nets circulants	1.299.545	1 559 384,76
TOTAL ACTIF	1.361.947	1 610 881,00

Personnel

	2021	2022
ETP	58,16	60,5
ART 60	7,04	12,43
TOTAL PERSONNEL	65,20	72,93

Compte des résultats

	2021	2022
Approvisionnements et marchandises	1.504	7 067,00
Services et biens divers	504.467	609 637,00
Rémun, charges sociales et pensions	3.237.635	3 659 390,00
Amort, réduct de valeur & provisions	36.797	193 392,00
Autres charges d'exploitation	75.796	74 207,00
TOTAL DES CHARGES	3.856.198	4 543 693,00
Produits des activités accessoires	4.803	25 752,00
Cotisations, dons	127.484	148 172,00
Subsides Pouv. Pub. Belges	2.695.540	3 056 374,00
Subsides Fonds Social Européen	586.612	629 559,00
Autres produits d'exploitation	444.096	540 892,00
TOTAL DES PRODUITS	3.858.535	4 400 749,00
RESULTATS	2.337	-142 944,00

NOUS REMERCIONS

Nos pouvoirs subsidants



Nos partenaires



Et tous nos collaborateurs !



SIREAS
L'Association

SIREAS

Let's art 2022

MERCI

SIREAS

Atelier
Sireas

SIREAS
Group

SIREAS

Projet de réhabilitation
de la résidence à l'architecture ?

Let's art 2022

17 décembre 2022
10h-11h
L'association



SIREAS

SIREAS

SIREAS

SIREAS

SIREAS

SIREAS

SIREAS

Le facteur n'est
devenu nul que l'on
a pu le remplacer.

2022-13
Le bêtise, se dire, un veill aux
multilang te aller

Le publie/
Le cas de

2022-14
Comment rendre l'information
difficile accessible au plus grand.

2022-16
Le générale, une
recommandation
sans attente



SIREAS
Accueillir, Former, Intégrer

LE 4 JUILLET 2022
**NOUS
AVONS
DÉMÉNAGÉ!**

26, RUE DU BOULET
1000 BRUXELLES

ASB
S Group

NOUS AUSSI NOUS AVONS BESOIN DE VOTRE AIDE !

Les fonds récoltés permettront de financer l'achat de nouveaux équipements de formation performants et la mise en conformité de certaines installations, par le groupe SIREAS.

La fondation Roi Baudouin apporte sa collaboration au projet. Les dons à partir de 40,00 € par an faits à la fondation bénéficient d'une réduction d'impôt de 45% du montant effectivement versé (art 145/33 CIR)

NOTRE NUMÉRO DE COMPTE : IBAN BE10 0000 0000 0404

BIC : BPOTBEB1, géré par la fondation Roi Baudouin,

COMMUNICATION STRUCTURÉE : 623/3783/10015



Si les aides publiques sont primordiales, le rôle que vous pouvez jouer l'est tout autant.

Ainsi en faisant un don au SIREAS, aussi minime soit-il, vous soutenez notre action. Et vous contribuez concrètement à une idée simple : sans relâche, aider ceux qui en ont le plus besoin.

D'ORES ET DÉJÀ, MERCİ



SIREAS

SIREAS Group